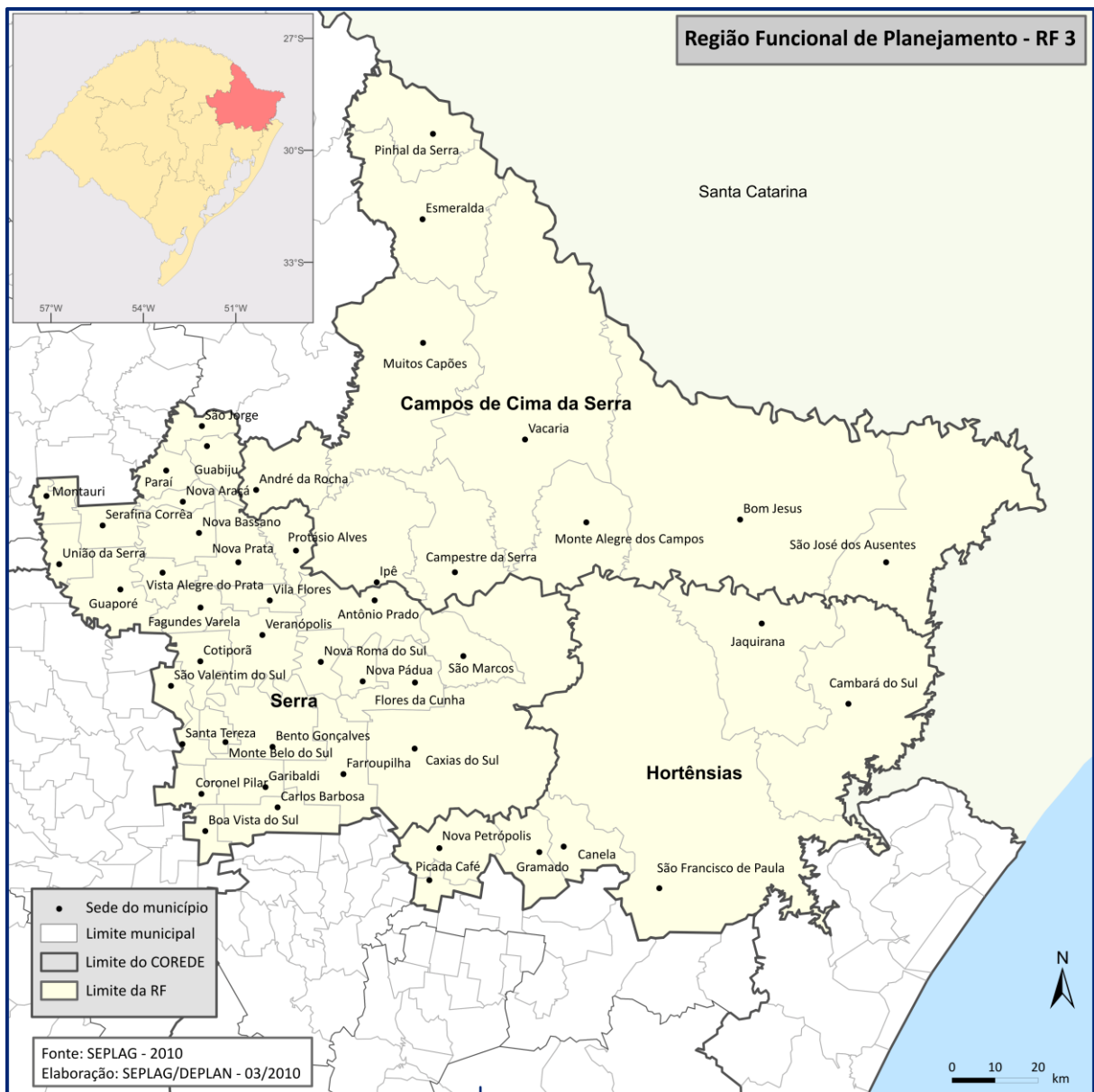




Governo do Estado do Rio Grande do Sul  
Secretaria do Planejamento, Gestão e Participação Cidadã  
Departamento de Planejamento Governamental

# MAPA DE INVESTIMENTOS REGIÃO FUNCIONAL 3 – 2012-2015

CAMPOS DE CIMA DA SERRA – HORTÊNSIAS – SERRA



Porto Alegre, dezembro de 2012



## Sumário

Sumário .....	2
1 A Estratégia de Desenvolvimento do Estado do Rio Grande do Sul 2012-2015 ..	4
2 A Região Funcional 3 – COREDEs Serra, Hortênsias e Campos de Cima da Serra .....	13
3 Valores dos Principais Investimentos Regionalizados .....	15
4 Principais ações de acordo com as Dimensões Estratégicas .....	16
4.1 Ações do Estado na Dimensão Econômica .....	16
Infraestrutura de Transportes: Rodovias, Hidrovias e Aeroportos .....	16
Infraestrutura de Energia: Principais Investimentos em Geração e Transmissão .....	19
Infraestrutura de Energia: Gás Natural .....	22
Intenções de Investimentos Privados.....	23
Arranjos Produtivos Locais, Distritos Industriais e Núcleos de Extensão produtiva .....	24
Barrisul: Linhas de Financiamento Econômico .....	26
Polos Tecnológicos .....	28
Ensino Superior .....	29
Barragens, Poços e Microaçudes .....	31
Desenvolvimento Rural: Irrigando a Agricultura Familiar .....	33
Desenvolvimento Rural: Leite Gaúcho.....	35
Desenvolvimento Rural: Agroindústria Familiar - Sabor Gaúcho .....	37
Desenvolvimento Rural: Sistemas Agroecológicos .....	41
Agricultura: Modernização da Defesa Agropecuária .....	42
Pesquisa Agropecuária: Modernização de Centros de Pesquisa .....	44
Ações para o Turismo .....	45
4.2 Ações do Estado na Dimensão Social .....	48
Investimentos em Saneamento.....	48
Educação: Reforma de Escolas e Prédios de Coordenadorias Regionais..	51
Educação: Escola Aberta para a Cidadania.....	53
Saúde: Fortalecimento da infraestrutura do SUS, Ampliação e qualificação da atenção secundária e terciária e Fortalecimento da atenção básica .....	54
Saúde: Contratualizações com Hospitais em 2011 e 2012.....	56
Barrisul: Linhas de Financiamento Social .....	57
Cultura: Pontos de Cultura e Agentes de Leitura .....	59



Governo do Estado do Rio Grande do Sul  
Secretaria do Planejamento, Gestão e Participação Cidadã  
Departamento de Planejamento Governamental

	RS Mais Igual.....	60
4.3	Ações do Estado na Dimensão Regional.....	61
4.4	Ações do Estado na Dimensão Democrática.....	62
	Segurança: Viaturas Brigada Militar.....	62
	Segurança: Viaturas da Polícia Civil, IGP e Territórios da Paz.....	64
	Ampliação das Vagas Prisionais.....	65
	Sistema Estadual de Participação Popular e Cidadã.....	66
	Políticas para as Mulheres - Capacitação.....	68
	Defesa do Consumidor: Regionalização do Atendimento do PROCON.....	69
	Atendimento à Pessoa com Deficiência e Altas Habilidades.....	70
	Integração dos Municípios ao Sistema Nacional de Trânsito.....	71
	Rede Escola de Governo.....	72



## 1 A Estratégia de Desenvolvimento do Estado do Rio Grande do Sul 2012-2015

A estratégia traçada pelo Governo do Estado busca colocar o Rio Grande do Sul na trilha do desenvolvimento nacional, o qual alia crescimento econômico (estabilidade macroeconômica e crescimento do Investimento privado e público) com distribuição de renda, expansão do mercado interno de massas, a mobilidade social dos mais pobres, a erradicação da miséria e uma agenda ampla de garantia de direitos.

São também elementos centrais da estratégia estadual: a busca de uma nova posição do RS no contexto federativo; uma integração mais ampla do Rio Grande do Sul com os fluxos de investimento e mercados mundiais; um tratamento mais adequado da questão das desigualdades regionais; a participação social e a transversalidade na gestão pública; e a questão da recuperação das funções de Estado, em especial nas áreas de educação, saúde e segurança pública.

Na base desse projeto está a retomada do desenvolvimento sustentável com equidade e participação. Para atingir esses propósitos, o Governo organizou suas ações em quatro dimensões e onze objetivos estratégicos.

As dimensões priorizadas com seus respectivos objetivos estratégicos são:

- **Econômica:** Alcançar o crescimento do investimento, do emprego e da renda;
- **Regional:** Promover o desenvolvimento regional;
- **Social:** Elevar a qualidade de vida e erradicar a pobreza extrema;
- **Democrática:** Aprimorar a cidadania e os valores republicanos.

São essas as dimensões que orientaram a elaboração do Plano Plurianual 2012-2015, que prevê em seus programas a aplicação de significativos recursos visando ao alcance dos objetivos estratégicos do Governo. O quadro a seguir resume a distribuição dos recursos:

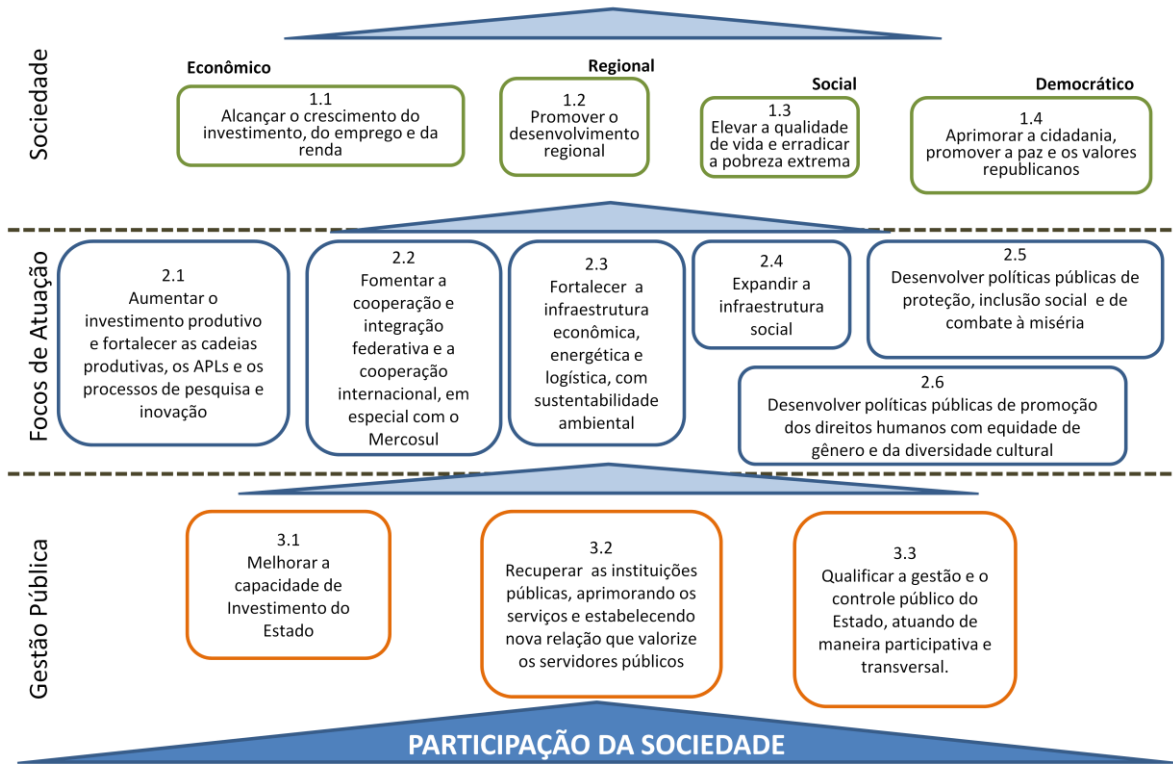
Valores do PPA por eixo	
EIXO	valor R\$
<b>Democrático</b>	<b>53.935.264.120,00</b>
Despesa Corrente	52.666.506.354,00
Despesa de Capital	1.268.757.766,00
<b>Econômico</b>	<b>39.891.456.820,00</b>
Despesa Corrente	31.032.534.592,00
Despesa de Capital	8.858.922.228,00
<b>Regional</b>	<b>35.288.144,00</b>
Despesa Corrente	28.820.161,00
Despesa de Capital	6.467.983,00
<b>Social</b>	<b>48.985.307.047,00</b>
Despesa Corrente	43.109.488.379,00
Despesa de Capital	5.875.818.668,00
<b>Total</b>	<b>142.847.316.131,00</b>

Fonte: PPA Participativo 2012-2015



**OBJETIVOS ESTRATÉGICOS: Governo do Estado do Rio Grande do Sul**

**Visão: RETOMAR O DESENVOLVIMENTO SUSTENTÁVEL COM EQUIDADE E PARTICIPAÇÃO**





## **Dimensão Econômica: Alcançar o crescimento do investimento, do emprego e da renda**

O governo do Rio Grande do Sul tem como um dos seus objetivos estratégicos fazer com que haja crescimento do investimento, do emprego e da renda, aproveitando as oportunidades do novo ciclo de desenvolvimento nacional, bem como aquelas criadas pelos fluxos de investimentos internacionais.

Para tanto, se pretende promover o desenvolvimento da economia gaúcha, fomentando atividades industriais e as agropecuárias – fortalecendo as estruturas produtivas, financiando as atividades produtivas (desde a grande empresa à economia solidária), fortalecendo a pesquisa, a inovação e o desenvolvimento tecnológico e observando as necessidades dos agentes produtivos (sejam empresas ou produtores rurais de quaisquer tamanhos). São diversos os mecanismos de apoio, como a Sala do Investidor ou o Programa Gaúcho de Microcrédito.

Para o campo, estão sendo implementadas políticas de fortalecimento das cadeias produtivas agropecuárias, da agricultura familiar e do cooperativismo rural, assegurando a sanidade animal e vegetal e implantando infraestrutura produtiva nas propriedades rurais e nos assentamentos – com vistas à maior produção e produtividade e resistência às estiagens.

Para a indústria, a inserção das empresas gaúchas no mercado nacional e internacional, a atração de investimentos produtivos, bem como o fortalecimento e o adensamento das cadeias produtivas e arranjos produtivos locais, são ações para dinamizar os polos produtivos já instalados e estimular a implantação de novos polos industriais, tais como os da cadeia do petróleo e gás.

O fortalecimento da infraestrutura energética e logística também é contemplado na visão de retomar o desenvolvimento sustentável. Para tanto o Governo do Estado objetiva prover e manter infraestrutura multimodal, intermodal e logística necessárias para o desenvolvimento do Rio Grande do Sul e ampliar e qualificar a geração, transmissão e distribuição de energia.

Promover e desenvolver a atividade turística no Rio Grande do Sul torna-se essencial, especialmente considerando-se a aproximação da Copa do Mundo de 2014, uma vez que isso propiciará uma ampla oportunidade para a divulgação do Estado – e estar preparado para receber bem os visitantes é requisito fundamental nesse sentido.

Do ponto de vista da busca pela sustentabilidade do desenvolvimento, destacam-se os objetivos de promover a preservação, a conservação e a restauração dos recursos ambientais, com vistas à utilização sustentável, promovendo a tutela e a gestão ambiental integrada.



Govorno do Estado do Rio Grande do Sul  
Secretaria do Planejamento, Gest3o e Participa3o Cidad3  
Departamento de Planejamento Governamental

PPA 2012-2015			
PRINCIPAIS INVESTIMENTOS PREVISTOS			
EIXO ECON3MICO			
PROGRAMA	VALOR - R\$ (DESPESAS DE CAPITAL)	PROGRAMA	VALOR - R\$ (DESPESAS DE CAPITAL)
<b>Cadeias Produtivas e Fomento Agropecu3rio</b>		<b>Energia Para o Rio Grande</b>	
IRGA	12.391.867,00	CEEE-D	1.046.916.201,00
SEAPA	64.668.338,00	CEEE-GT	1.178.229.999,00
<b>Carne Ga3cha - A Melhor Carne do Mundo</b>		CRM	792.000.000,00
FEPAGRO	2.810.000,00	SULG3S	205.258.788,00
SEAPA		<b>Infraestrutura para o Desenvolvimento Econ3mico</b>	
	139.342.875,00	AGDI	5.820.000,00
<b>Pesquisa e Inova3o Tecnol3gica Agropecu3ria</b>		SDPI	163.144.239,00
FEPAGRO	1.960.000,00	<b>Promo3o do Desenvolvimento da Economia Ga3cha</b>	
IRGA		AGDI	65.990.532,00
SEAPA	22.813.666,00	SDPI	
<b>Promo3o da Defesa Agropecu3ria - Sanidade Animal e Vegetal</b>		<b>Promo3o e Financiamento da Pol3tica Industrial do Rio Grande do Sul</b>	
SEAPA		BADESUL	500.000.000,00
	57.298.321,00	<b>Moderniza3o da Junta Comercial</b>	
<b>Fortalecimento das Cadeias Produtivas Locais e Regionais nas Economias de Base Familiar e Cooperativa</b>		SESAMPE	2.527.079,00
SDR	76.502.250,00	<b>Conhe3a o Rio Grande</b>	
<b>Qualifica3o da Infraestrutura Rural</b>		SETUR	500.000,00
SDR	72.788.934,00	<b>Programa de Desenvolvimento Integrado do Turismo</b>	
<b>Reforma Agr3ria, Ordenamento Fundi3rio e Apoio 3s Comunidades Quilombolas e Ind3genas</b>		SETUR	12.926.202,00
SDR		<b>Programa Estadual de Irriga3o e Usos M3ltiplos da 3gua</b>	
	135.119.968,00	SOP	303.207.707,00
<b>Soberania e Seguran3a Alimentar, Abastecimento e Erradica3o da Pobreza Extrema no Meio Rural</b>		<b>Programa Estadual de Planejamento e Desenvolvimento Metropolitano, Regional e Municipal</b>	
SDR		METROPLAN	37.254.093,00
	43.409.940,00	<b>Transportes Multimodais</b>	
<b>RS Tecn3pole</b>		DAER	2.195.321.528,00
SCIT		SEINFRA	173.674.019,00
	271.246.229,00	SPH	142.636.275,00
<b>Pesquisa, Desenvolvimento e Inova3o</b>		SUPRG	75.420.363,00
FAPERGS	6.000.000,00	<b>Tutela e Gest3o Ambiental Integrada</b>	
<b>Inclus3o Social e Promo3o Acad3mica</b>		FEPAM	24.359.571,00
UERGS	2.108.781,00	FZB	1.932.125,00
<b>Programa Moderniza3o e Desenvolvimento da Educa3o Superior P3blica</b>		SEMA	66.944.839,00
UERGS	17.839.740,00		
<b>Pesquisa, Desenvolvimento e Inova3o Aplicados 3 Ind3stria e Servi3os</b>			
CIENTEC	17.869.485,00		

Fonte: PPA Participativo



## **Dimensão Social: Elevar a qualidade de vida e erradicar a pobreza extrema**

No que diz respeito à dimensão social, o Governo tem como objetivo estratégico elevar a qualidade de vida e erradicar a pobreza extrema no Estado do Rio Grande do Sul, buscando políticas públicas de proteção, inclusão social e de combate à miséria. Assim, várias ações devem contribuir para alcançar esse objetivo.

A política na área educacional foi traçada tendo como base a democratização da educação em três dimensões: a democratização da gestão, a democratização do acesso à escola, de forma a garantir a todos o acesso e a permanência com aprendizagem, e a democratização do acesso ao conhecimento com qualidade social.

Na saúde pública, o Governo do Rio Grande do Sul objetiva fortalecer, ampliar e qualificar a rede de atenção à saúde no Rio Grande do Sul, promovendo a integração das ações e serviços de saúde e aprimorando o acesso aos serviços de saúde no Estado, bem como fortalecer e expandir a infraestrutura do SUS, através de processos de gestão de qualidade e uso eficiente dos recursos públicos. Tais iniciativas podem ser traduzidas nas ações de ampliação e qualificação da atenção secundária e terciária, através dos centros de especialidades e das bases municipais da SAMU implantadas, e no fortalecimento da infraestrutura do SUS, com construção e ampliação de hospitais regionais e de unidades de pronto atendimento (UPAs).

A expansão da infraestrutura social em áreas como habitação popular e saneamento, o desenvolvimento urbano, com redução do déficit habitacional e a regularização fundiária, são ações importantes para se elevar a qualidade de vida da população gaúcha, assim como a qualificação da estrutura governamental para a gestão de riscos e resposta a desastres ambientais.

Dentro das aglomerações urbanas, faz-se necessária a promoção de políticas de combate à violência no trânsito, através da conscientização e medidas de educação, prevenção e fiscalização contínua, inspeção veicular e manutenção da sinalização.

Uma política de assistência social qualificada, com a implementação da rede de proteção social, básica e especial, promovendo o acesso ao mercado de trabalho e a requalificação profissional fazem parte do compromisso do Estado com o objetivo estratégico social.

Especificamente no combate à pobreza extrema, o governo do Rio Grande do Sul vem trabalhando com o programa RS Mais Igual – um programa transversal que visa ampliar a renda e a qualidade de vida das famílias mais carentes das cidades e do campo.

Por fim, completando o objetivo social de ampliação da qualidade de vida, também faz parte do compromisso com a promoção de um amplo acesso à cultura, a valorização da diversidade cultural e a promoção do esporte como forma de criar autonomia e inclusão social.





Govorno do Estado do Rio Grande do Sul  
Secretaria do Planejamento, Gestão e Participação Cidadã  
Departamento de Planejamento Governamental

PPA 2012-2015 PRINCIPAIS INVESTIMENTOS PREVISTOS EIXO SOCIAL			
PROGRAMA	VALOR - R\$ (DESPESAS DE CAPITAL)	PROGRAMA	VALOR - R\$ (DESPESAS DE CAPITAL)
<b>Qualificação da Rede de Atenção à Saúde no RS</b>		<b>Desenvolvimento do Esporte e do Lazer</b>	
FEPPS	14.305.484,00	FUNDERGS	40.275.100,00
SES	32.806.929,00	<b>Gestão da Política Estadual da Assistência Social</b>	
<b>Gestão, Financiamento e Infraestrutura do SUS</b>		STDS	26.564.194,00
FEPPS	32.530.376,00	<b>Programa Estadual de Gestão da Política de Segurança Alimentar e Nutricional Sustentável</b>	
SES	1.419.954.862,00	STDS	10.098.649,00
<b>Educação e Pesquisa em Saúde Coletiva</b>		<b>Emprego, Trabalho e Renda</b>	
FEPPS	4.042.782,00	FGTAS	5.658.612,00
<b>Programa Modernização e Desenvolvimento da Educação Superior Pública</b>		<b>Mais Cultura RS</b>	
SE	36.160.000,00	FIGTF	930.600,00
<b>Qualificação da Democratização da Gestão Curricular ( Democratização do Conhecimento)</b>		FOSPA	34.109.616,00
SE	274.902.949,00	FTSP	2.107.568,00
<b>Qualificação da Democratização da Gestão da Escola, CRE e SEDUC</b>		SEDAC	57.934.000,00
SE	111.652.886,00	<b>Mais Saneamento para o Rio Grande do Sul</b>	
<b>Qualificação e ampliação da oferta de Educação Profissional e Tecnológica</b>		CORSAN	1.583.971.474,00
FETLSVC	7.908.850,00	SEHABS	727.483.112,00
SE	94.381.683,00	<b>Programa Estadual de Produção do Desenvolvimento Urbano e de Regularização Fundiária</b>	
<b>Qualificação, recuperação e ampliação da infraestrutura física e pedagógica e viabilização da modernização tecnológica das Escolas Estaduais</b>		SEHABS	209.889.773,00
SE	770.558.431,00	<b>Programa Estadual de Produção Habitacional</b>	
SEHABS	293.235.324,00		

Fonte: PPA Participativo



## **Dimensão Regional: Promover o desenvolvimento regional**

A promoção do desenvolvimento regional foi definida como um objetivo estratégico do atual governo, atentando, em especial, para a situação das regiões que vêm, ao longo dos anos, perdendo dinamismo econômico e social. Em última análise, trata-se de priorizar um conjunto de ações governamentais para regiões que não têm acompanhado as médias de crescimento do Estado, buscando, desta forma, um maior equilíbrio no processo de desenvolvimento econômico e social.

Esta preocupação ampara-se no fato de que as tendências espaciais do crescimento da economia gaúcha, explicitadas na Mensagem do Governador à Assembléia Legislativa de 2011 e na Mensagem do Plano Plurianual 2012-2015, têm apontado para uma persistente concentração econômica junto aos principais eixos de desenvolvimento do Estado.

Na mesma linha, é perceptível um movimento na dinâmica demográfica do Rio Grande do Sul que produz um relativo esvaziamento populacional das regiões localizadas mais a oeste e noroeste do território rio-grandense, em favor dos territórios situados mais a leste do Estado. A gradativa queda dos índices de natalidade, associada aos movimentos migratórios, tem acentuado a perda de população de regiões próximas às fronteiras, em favor dos polos urbanos mais dinâmicos. A Região Metropolitana de Porto Alegre, por sua vez, continua absorvendo grande parte do contingente populacional oriundo dessas regiões. A grande diferença entre esse processo e o ocorrido na década de 70, quando se dá o auge da transição de uma sociedade rural para uma sociedade urbana, é que o fluxo migratório não mais se dirige, predominantemente, ao núcleo metropolitano, fixando-se agora nos municípios da franja metropolitana, que se beneficiam da desconcentração industrial.

Para contrabalançar essas tendências e seu futuro agravamento, o Governo do Estado vem atuando no sentido de construir novos instrumentos, que se mostrem mais capazes de considerar a problemática das desigualdades regionais. Nesse sentido, foram promovidas mudanças na política de atração de investimentos, através do FUNDOPEM/INTEGRAR-RS, adicionando critérios que favoreçam a desconcentração dos investimentos. Da mesma forma, políticas de diferentes áreas como o Apoio aos Arranjos Produtivos Locais, Núcleos de Extensão Produtiva, Apoio aos Polos Tecnológicos, foram direcionadas às regiões que vêm apresentando dificuldades de inserção no processo de desenvolvimento. Somam-se a esse esforço os grandes volumes de investimentos em infraestrutura, que podem ser demonstrados principalmente através da priorização da construção de acessos municipais, do reforço da infraestrutura de energia e de saneamento.

Esses esforços ficam demonstrados de forma concreta através das Agendas de Desenvolvimento, implementadas através do Programa de Combate às Desigualdades Regionais, nas nove regiões selecionadas pelo Programa: Alto da Serra do Botucaraí, Sul, Centro Sul, Campanha, Fronteira Oeste, Médio Alto Uruguai, Celeiro, Norte e Paranhana Encosta da Serra.



## **Dimensão Democrática: Aprimorar a cidadania e os valores republicanos**

Aprimorar a cidadania, promover a paz e os valores republicanos é a quarta dimensão estratégica que o Governo apresentou. Aqui se destacam objetivos nos campos da segurança pública, da promoção dos direitos humanos com equidade de gênero, da diversidade humana e cultural e da participação cidadã e da busca de ações concertadas entre os poderes públicos e com a sociedade civil. Promover territórios de paz, reduzir a criminalidade nas suas diversas formas e aumentar o número de vagas no sistema prisional diminuindo a reincidência no crime são desafios que se apresentam para este governo.

Trata-se aqui de, dentro dos limites constitucionais, contribuir para a integridade territorial e a soberania nacional, de preservar poderes constitucionais, de participar da promoção e defesa dos direitos humanos, da paz e do desenvolvimento no mundo. Trata-se de fortalecer a democracia e estimular a participação da sociedade, ampliando a transparência da ação pública.

Consolidar uma agenda de direitos humanos ampla, que construa serviços necessários à superação de vulnerabilidades específicas, sejam derivadas de questões etárias, físicas, de gênero ou opção sexual são temas transversais que demandam novas institucionalidades. Exemplo é a nova Secretaria de Política para Mulheres, que institui políticas de promoção de direitos (em especial o enfrentamento da violência doméstica) e a busca de autonomia para as mulheres.

A construção de um inovador Sistema de Participação Cidadã é objetivo central da estratégia de governo, concretizado através da incorporação de mecanismos tradicionais de participação – como a consulta popular e o orçamento participativo – e pela inclusão de mecanismos novos de concertação e diálogo, aproveitando também as novas tecnologias de comunicação. A participação na elaboração e acompanhamento das peças orçamentárias, a concertação social através do Conselho de Desenvolvimento Econômico e Social e do Gabinete Digital são exemplos desse sistema.

Promover a sustentabilidade econômico-financeira do Estado e o aperfeiçoamento da gestão pública dá suporte à estratégia. O Governo busca ampliar a capacidade de investimento público também através da captação de recursos. Também se propõe a implantar métodos modernos de busca de eficiência administrativa e de melhoria da gestão municipal e aperfeiçoar os mecanismos de transparência e acesso à informação, defesa dos direitos do cidadão e do consumidor, da saúde e previdência do servidor estadual, da regulação dos serviços delegados e da valorização do servidor através de vários instrumentos entre os quais a implantação da Rede Escola de Governo, bem como garantir a inclusão digital e acesso à internet.



Governo do Estado do Rio Grande do Sul  
Secretaria do Planejamento, Gest3o e Participa3o Cidad3  
Departamento de Planejamento Governamental

<b>PPA 2012-2015</b>			
<b>PRINCIPAIS INVESTIMENTOS PREVISTOS</b>			
<b>EIXO DEMOCRÁTICO</b>			
<b>PROGRAMA</b>	<b>VALOR - R\$ (DESPESAS DE CAPITAL)</b>	<b>PROGRAMA</b>	<b>VALOR - R\$ (DESPESAS DE CAPITAL)</b>
<b>Administra3o e Moderniza3o do Sistema Prisional</b>		<b>Plano Gaúcho de Inclus3o Digital</b>	
SSP	297.786.323,00	SECOM	71.940.851,00
<b>Preven3o e Repress3o à Criminalidade</b>		<b>Programa de Comunica3o Social</b>	
SSP	188.717.519,00	SECOM	5.200.000,00
<b>Programa Estadual de Seguran3a Pública com Cidadania (PROESCI/RS)</b>		<b>Reestrutura3o Tecnológica e Inser3o em Novas Mídias Digitais</b>	
SSP	110.291.632,00	FCP-RTV	4.035.530,00
<b>Programa de Promo3o dos Direitos Humanos</b>		<b>Planejamento e Gest3o com Participa3o Cidadã</b>	
SJDH	8.364.348,00	SEPLAG	32.793.654,00
<b>Programa de Prote3o dos Direitos do Consumidor</b>		<b>Defesa Civil</b>	
SJDH	2.600.000,00	CM	3.500.000,00
<b>Programa de Combate ao Uso Indevido de Drogas</b>		<b>Fortalecimento Institucional da Governadoria e Gabinete Digital</b>	
SJDH	861.671,00	CC	5.884.773,00
<b>Cidadania e Efetiva3o de Direitos das Mulheres</b>		CM	5.696.816,00
SPM	463.015,00	GG	200.000,00
<b>Mulheres Construindo Autonomia RS</b>		<b>Moderniza3o da Gest3o Pública</b>	
SPM	201.488,00	SARH	8.786.250,00
<b>Preven3o e Enfrentamento da Violência contra as Mulheres</b>		<b>Programa de Gest3o Patrimonial</b>	
SPM	616.125,00	SARH	77.553.750,00
<b>Programa de Acesso e Garantia à Universalidade dos Direitos das Pessoas com Deficiênci a e Pessoas com Altas Habilidades</b>		<b>Rede Escola de Governo: Qualifica3o e Forma3o Continuada de Servidores Públicos e Agentes Sociais e Revitaliza3o da FDRH</b>	
FADERS	518.898,00	FDRH	26.827.004,00
<b>Gest3o da Política Estadual da Assistênci a Social</b>		<b>Década de A3o pela Seguran3a no Trânsito</b>	
FPERGS	4.839.994,00	DETRAN	9.630.778,00
<b>Programa Nova FASE</b>			
FASE	36.884.078,00		

Fonte: PPA Participativo



## **2 A Região Funcional 3 – COREDEs Serra, Hortênsias e Campos de Cima da Serra**

A Região Funcional 3 é formada pelos COREDEs Serra, Hortênsias e Campos de Cima da Serra. Esses COREDEs se constituem em áreas de transição metropolitana e têm no turismo um estreito elo de interação, com fortes inter-relações nos empregos, acesso a universidades e centros de pesquisas, migrações e acesso à saúde. A Região Funcional 3 apresenta uma base econômica diversificada e integrada, o que lhe possibilita atender um amplo e heterogêneo mercado, tornando-a menos vulnerável a crises setoriais.

Na Região, existe uma forte integração entre os segmentos, como nos casos de produção e processamento de grãos, produção de leite e de carnes, aves, suínos, fruticultura (uva e maçã) dentre outros. Essas condições proporcionaram a formação de Arranjos Produtivos Locais altamente competitivos, como o do segmento de móveis e do metal-mecânico. Apresenta, ainda, um dos setores turísticos mais estruturados do País, com grande quantidade de atrativos, sendo que a complementaridade desse setor pode ser utilizada para integrar as regiões mais afastadas do eixo turístico de Canela e Gramado.

A Região concentra cerca de 10% da população do Rio Grande do Sul e 12,9% do PIB estadual, apresenta potencial médio e baixo para uso agrícola e fortes restrições ambientais. Possui polos consolidados de produção industrial, de prestação de serviços e de atividade primária.

O Índice de Desenvolvimento Socioeconômico (IDESE) da Região Funcional 3, em 2009, é de 0,804 (alto desenvolvimento), bem acima da média do Estado que é de 0,776. O COREDE Serra, com 0,818, é o que apresenta o índice mais elevado e o COREDE Hortênsias o mais baixo, com 0,736. Na região dos Campos de Cima da Serra o IDESE foi de 0,779.

A análise dos índices de cada um dos COREDEs aponta destacada variabilidade entre os municípios. É o caso do COREDE Serra, onde Garibaldi, Bento Gonçalves e Caxias do Sul se destacam dos demais ao apresentar índices que se enquadram na classe de alto desenvolvimento. Em contraponto, observa-se que um grupo de 25 entre os 31 municípios do COREDE, apresentam índices inferiores à média estadual.

No caso do COREDE Hortênsias, todos os municípios apresentam índices na faixa de desenvolvimento médio, sendo que Gramado e Canela são os que apresentam os índices mais elevados, seguidos de Nova Petrópolis e Picada Café. São Francisco de Paula, Jaquirana e Cambará do Sul apresentam os menores índices de desenvolvimento do COREDE, com valores na faixa de 0,666 a 0,688.

O COREDE Campos de Cima da Serra apresenta também municípios com médio índice de desenvolvimento. Os valores de IDESE variam na faixa de 0,550 a 0,754, com exceção de Vacaria, o único município que alcançou valor de alto



Governo do Estado do Rio Grande do Sul  
Secretaria do Planejamento, Gestão e Participação Cidadã  
Departamento de Planejamento Governamental

desenvolvimento ao registrar IDESE de 0,821. O menor valor de IDESE do COREDE é o do município de Monte Alegre dos Campos, com 0,550.

A observação dos componentes do IDESE 2009 para a RF3 permite afirmar que o bloco Saneamento e Domicílio é o que apresenta os piores resultados nos três COREDEs - Hortênsias, Serra e Campos de Cima da Serra. Também chamam atenção os baixos índices alcançados pelos COREDEs Hortênsias e Campos de Cima da Serra no bloco Renda. Os blocos Educação e Saúde são os que apresentam os melhores resultados nos 3 COREDEs que compõem a RF3.



Governo do Estado do Rio Grande do Sul  
Secretaria do Planejamento, Gestão e Participação Cidadã  
Departamento de Planejamento Governamental

### 3 Valores dos Principais Investimentos Regionalizados

<b>VALORES REGIONALIZADOS</b>	
<b>RIO GRANDE DO SUL</b>	<b>26 bilhões</b>
<b>Região Funcional 3</b>	<b>1,2 bilhões</b>
Campos de Cima da Serra	165,3 milhões
Hortênsias	146,9 milhões
Serra	863,2 milhões

Fonte: Mapa de Investimentos do Rio Grande do Sul

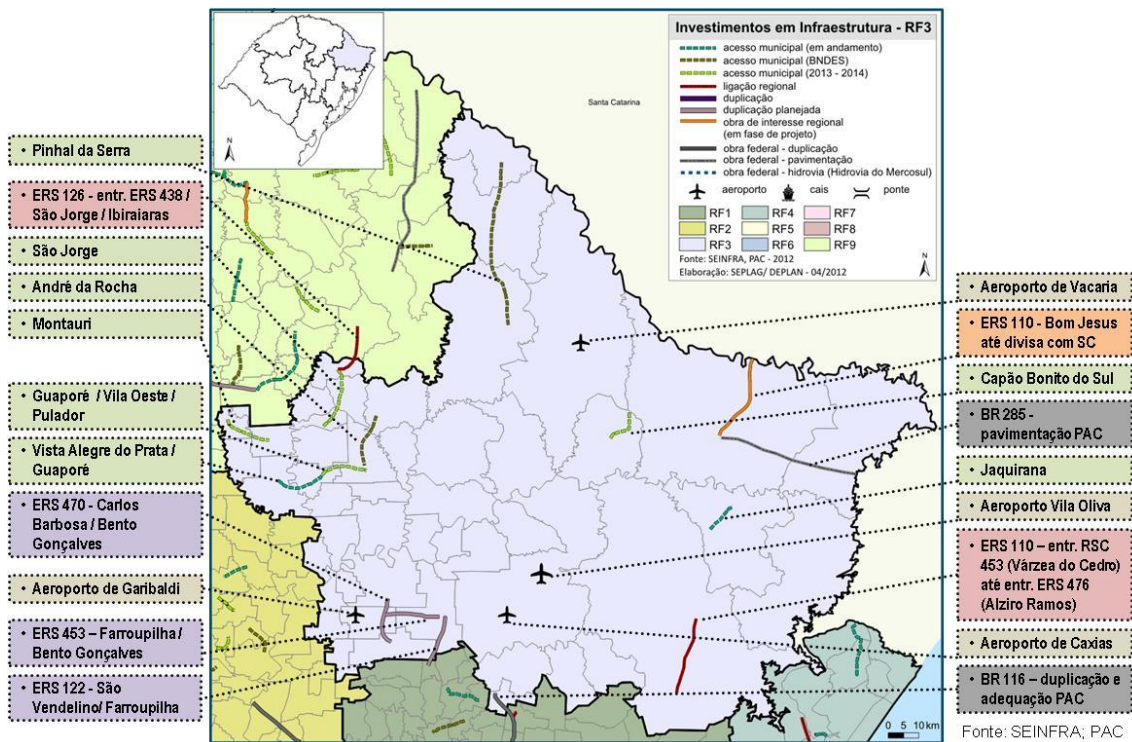




## 4 Principais ações de acordo com as Dimensões Estratégicas

### 4.1 Ações do Estado na Dimensão Econômica

#### Infraestrutura de Transportes: Rodovias, Hidrovias e Aeroportos







Governo do Estado do Rio Grande do Sul  
Secretaria do Planejamento, Gestão e Participação Cidadã  
Departamento de Planejamento Governamental

## Rio Grande do Sul:

### Investimentos em infraestrutura no RS - Plano de Obras 2012 - 2014

Plano de Obras - 2012/2014		
Programa	Produto/Meta	Investimento 2012/2014
Acessos Municipais	Iniciar 104 acessos e construir no mínimo 77 até 2014	769.000.000,00
Ligações Regionais	19 obras concluídas até 2014	259.000.000,00
Duplicações	8 obras iniciadas e 3 concluídas até 2014	498.000.000,00
Obras em andamento	10 obras concluídas até 2014	130.000.000,00
Serviços Essenciais	CREMA Serra	
	CREMA BIRD	946.000.000,00
	Serviços Complementares	
<b>Total</b>		<b>2.602.000.000,00</b>

Fonte: SEINFRA/Plano Rodoviário 2012-2015

## Região Funcional 3:

### Investimentos em Rodovias

Região Funcional 3	
Obra Federal	BR 285 - Pavimentação BR 116 - Duplicação e Adequação
Ligação Regional	ERS 110 – entr. RSC 453 (Várzea do Cedro) até entr. ERS 476 (Alziro Ramos) ERS 126 - entr. ERS 438 / São Jorge / Ibiraiaras
Obra de interesse regional (em fase de projeto)	ERS 110 - Bom Jesus até divisa com SC
Acessos municipais	Jaquirana Vista Alegre do Prata / Guaporé Pinhal da Serra Montauri André da Rocha São Jorge Guaporé / Vila Oeste / Pulador Capão Bonito do Sul
Duplicação Planejada	São Vendelino - Farroupilha ERS 453 – Farroupilha / Bento Gonçalves ERS 470 - Carlos Barbosa / Bento Gonçalves
Aeroportos	Aeroporto de Vila Oliva

Fonte: SEINFRA; PAC



Governo do Estado do Rio Grande do Sul  
Secretaria do Planejamento, Gestão e Participação Cidadã  
Departamento de Planejamento Governamental

### Acessos Municipais na Região

<b>COREDE</b>	<b>Custo Estimado (milhões)</b>	<b>Km</b>
Campos de Cima da Serra	87,50	92,13
Hortênsias	10,10	10,70
Serra	56,80	59,80
<b>RF 3</b>	<b>154,40</b>	<b>162,63</b>

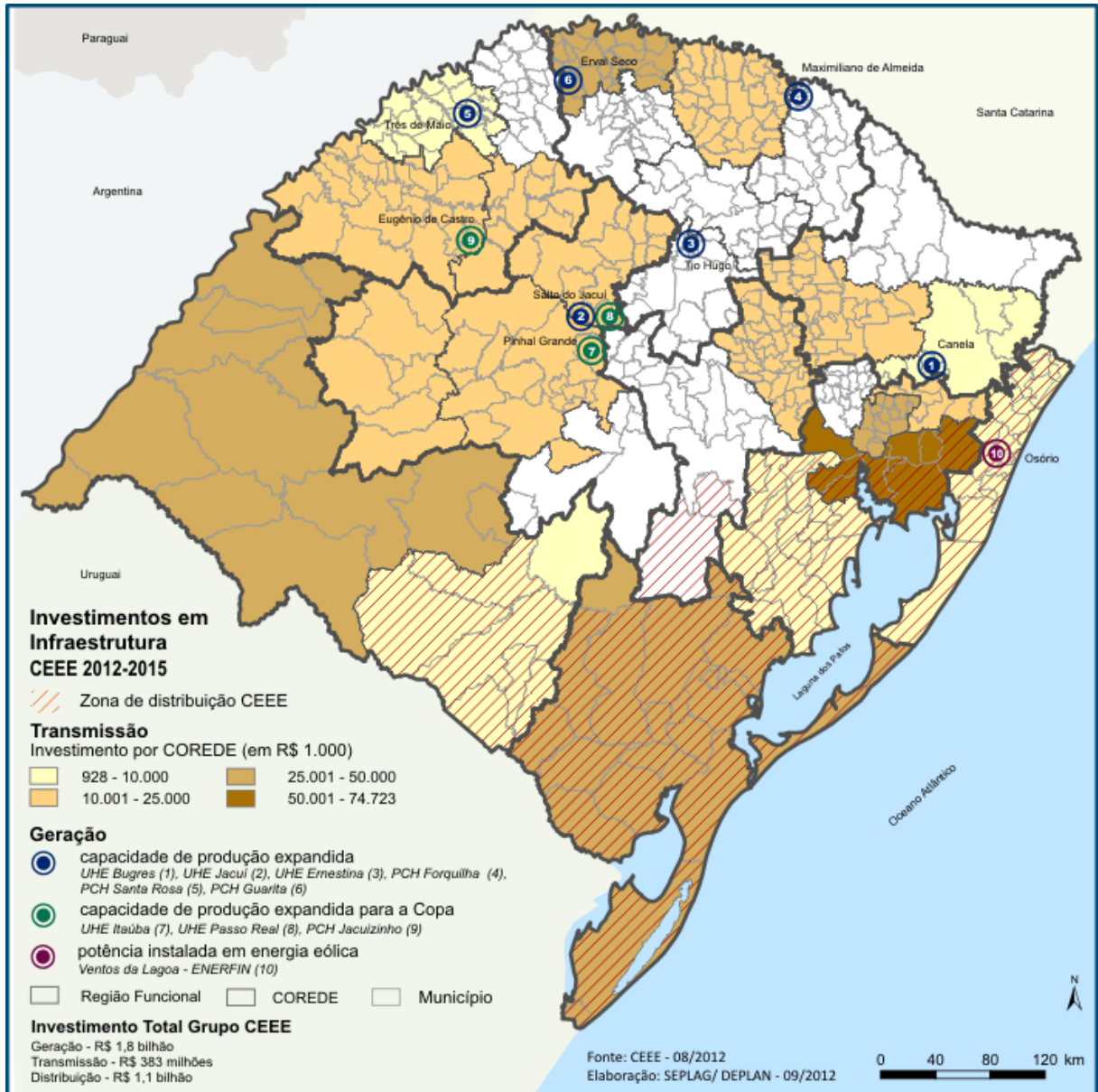
Fonte: SEPLAG/DOF



Governo do Estado do Rio Grande do Sul  
Secretaria do Planejamento, Gestão e Participação Cidadã  
Departamento de Planejamento Governamental

## Infraestrutura de Energia: Principais Investimentos em Geração e Transmissão

### Principais investimentos em Energia (2012-2015)



Fonte: CEEE



## **Rio Grande do Sul – Infraestrutura de Energia (2012-2015)**

- **Geração: 1,8 bilhão**
- **Transmissão: 383 milhões**
- **Distribuição: 1,1 bilhão**

### **Geração:**

**Investimento total: R\$ 1,8 bilhão**  
**Recursos Próprios: R\$ 314 milhões**  
**Financiamentos: R\$ 1,4 bilhão**

### **Principais Investimentos em Geração no RS**

#### **Expansão da capacidade de produção de energia:**

- UHE Bugres
- UHE Jacuí
- UHE Ernestina
- PCH Forquilha
- PCH Santa Rosa
- PCH Guarita
- Ventos da Lagoa (ENERFIN)

#### **Expansão da capacidade de produção de energia para a Copa 2014:**

- UHE Itaúba (Reforma grupo gerador)
- UHE P.Real (Reforma grupo gerador)
- PCH Ijuizinho

### **Transmissão:**

**Investimento total: 383 milhões**

#### **Principais Investimentos:**

- SE Quinta (ATR2 230/138kV e TR6 230/69kV) – Metropolitano Delta do Jacuí/Rio Grande
- Secc. Canoas 1 (PAL 9 / CIN) – Vale do Rio dos Sinos/Canoas
- SE Guarita – Médio Alto Uruguai/Erval Seco
- SE Taquara (TR3 230/138kV) – Paranhana Encosta da Serra/Taquara
- Secc. Eldorado do Sul (PAL 9/Camaquã) – Metropolitano Desta do Jacuí/Eldorado do Sul
- SE Santa Maria 3 - TR 230/69kV - 83MVA – Central/Santa Maria
- SE Passo Real - TR 230/138kV - 3X 50 MVA – Alto Jacuí/Salto do Jacuí
- SE Santo Ângelo 2 - 2º TR 69/23kV - 25MVA -pátio de 23kV – Missões/Santo Ângelo
- SE Porto Alegre 4 – Metropolitano Delta do Jacuí/Porto Alegre



Governo do Estado do Rio Grande do Sul  
Secretaria do Planejamento, Gestão e Participação Cidadã  
Departamento de Planejamento Governamental

### **Região Funcional 3:**

### **Investimentos em Geração e Transmissão na RF3: R\$ 40,4 milhões**

#### **Geração: R\$ 26 milhões**

##### **Corede Hortênsias**

- UHE Bugres

#### **Transmissão: R\$ 14,4 milhões**

##### **Corede Hortênsias: R\$ 928 mil**

- SE Canastra\*

##### **Corede Serra: R\$ 13,5 milhões**

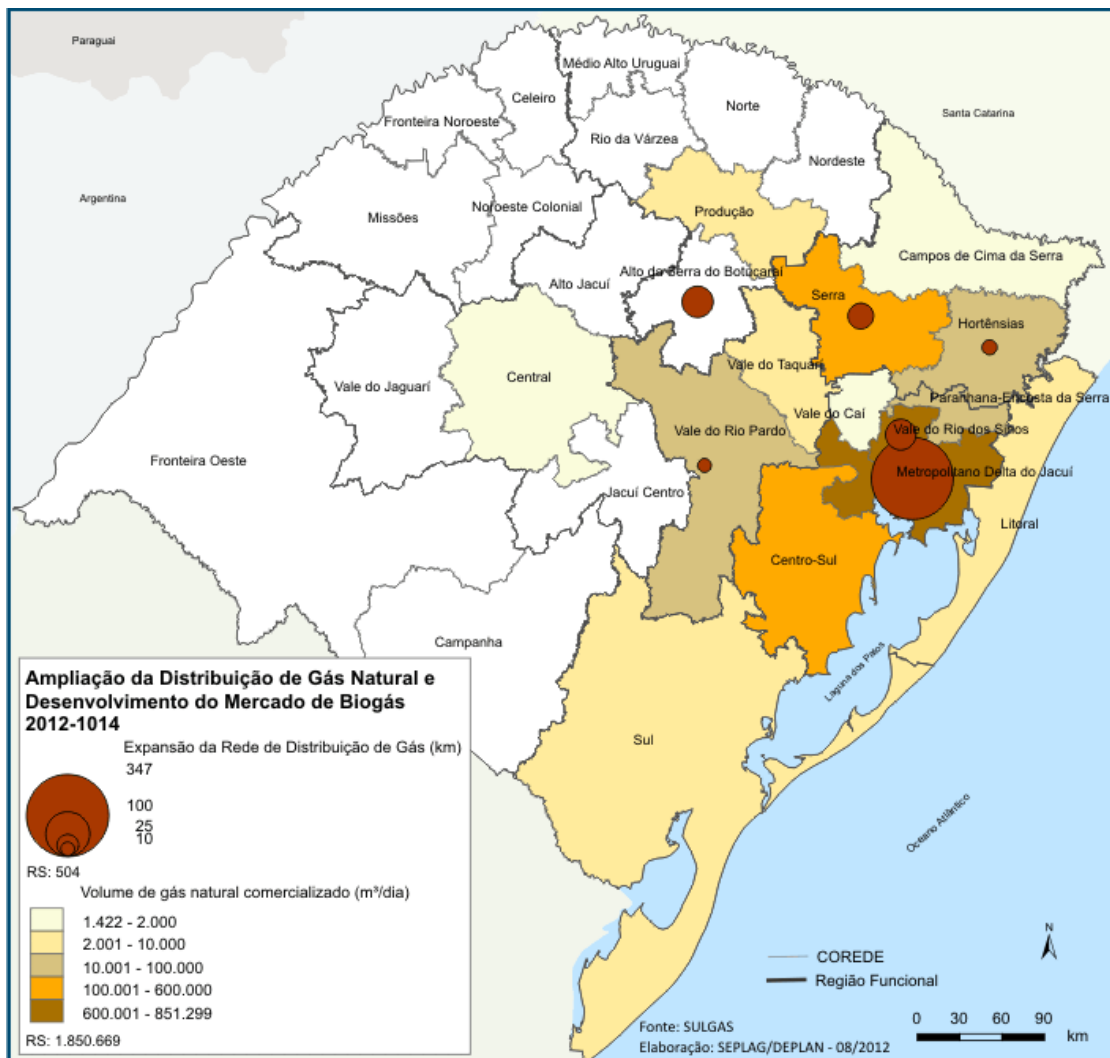
- SE Nova Prata 2 - TR 230/69kV e Adequação setor de 230kV
- SE Nova Prata 2 - Instalação de um módulo CCP 23 kV
- SE Nova Prata 2 (TR4)\*
- SE Farroupilha\*
- SE Garibaldi\*

\* COPA 2014

Fonte: CEEE



## Infraestrutura de Energia: Gás Natural



Fonte: SULGAS

### Rio Grande do Sul – Energia: Sulgás (2012-2015)

Ampliação da distribuição de gás natural e desenvolvimento do mercado de biogás

- Expansão da rede de distribuição de gás: 504 km
- Volume de Gás comercializado: 1,8 milhão m<sup>3</sup>/dia

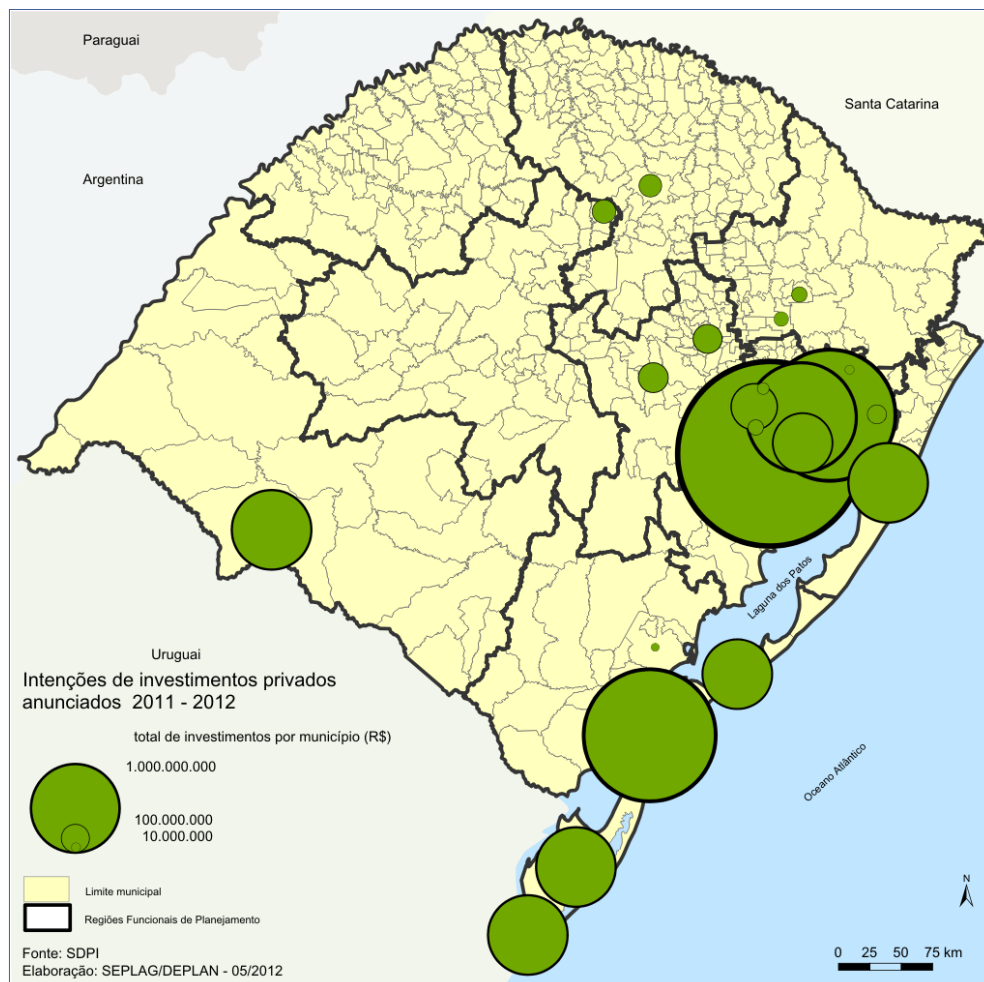
### Região Funcional 3 (2012-2015):

- Expansão da rede de distribuição de gás: 47 km
- Volume de Gás comercializado: 148.062 m<sup>3</sup>/dia

Fonte: SULGAS



## Intenções de Investimentos Privados



Fonte: AGDI

### Rio Grande do Sul:

- **Intenções de investimentos privados 2011-2012 no RS:** R\$ 16,9 bilhões
- **Principais Segmentos no RS:** Energia eólica, Indústria Cerâmica, Petróleo e Gás, Automotivo, Petroquímica, Construção Civil, Celulose, Máquinas e Equipamentos, Agroindústria, Máquinas e Implementos Agrícolas, Elétrico-Conductor, Automação Bancária, Reciclagem, Química, Calçados e Metalúrgica

### Região Funcional 3:

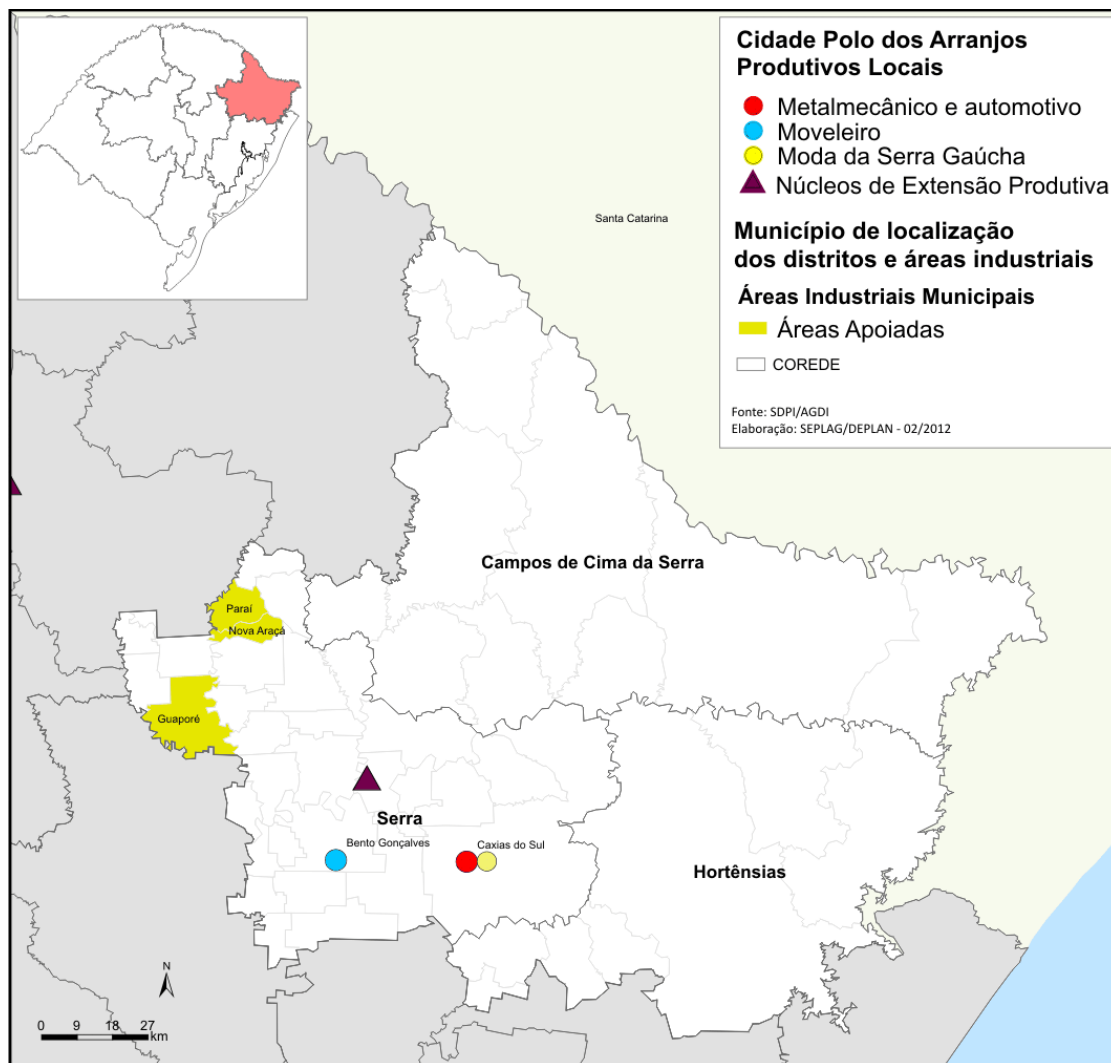
- **Intenções de investimentos privados 2011-2012 na Região Funcional 3:** R\$ 63,0 milhões (COREDE Serra)
- **Principais Segmentos na RF 3:** Máquinas e Implementos e Automotivo

Fonte: SDPI



Governo do Estado do Rio Grande do Sul  
Secretaria do Planejamento, Gestão e Participação Cidadã  
Departamento de Planejamento Governamental

## Arranjos Produtivos Locais, Distritos Industriais e Núcleos de Extensão produtiva



Fonte: SDPI

### Rio Grande do Sul:

#### Arranjos Produtivos Locais no RS - Valor Total: 14,5 milhões

- 20 apoiados
- 12 já definidos

#### Núcleo de Extensão Produtiva - Valor Total: 44,4 milhões

- 13 em implantação em 17 COREDEs

#### Distritos e Áreas Industriais Municipais - Valor Total: 229,6 milhões

- 7 distritos ampliados melhorados
- 2 distritos em implantação
- 35 áreas industriais municipais apoiadas





Governo do Estado do Rio Grande do Sul  
Secretaria do Planejamento, Gestão e Participação Cidadã  
Departamento de Planejamento Governamental

### **Região Funcional 3:**

#### **Arranjos Produtivos Locais no RS**

- 3 apoiados na Região: Metal Mecânico (Caxias do Sul), Moveleiro (Bento Gonçalves) e Moda da Serra Gaúcha (Caxias do Sul)

#### **Núcleo de Extensão Produtiva**

- 1 Núcleo em implantação na Região (Serra)

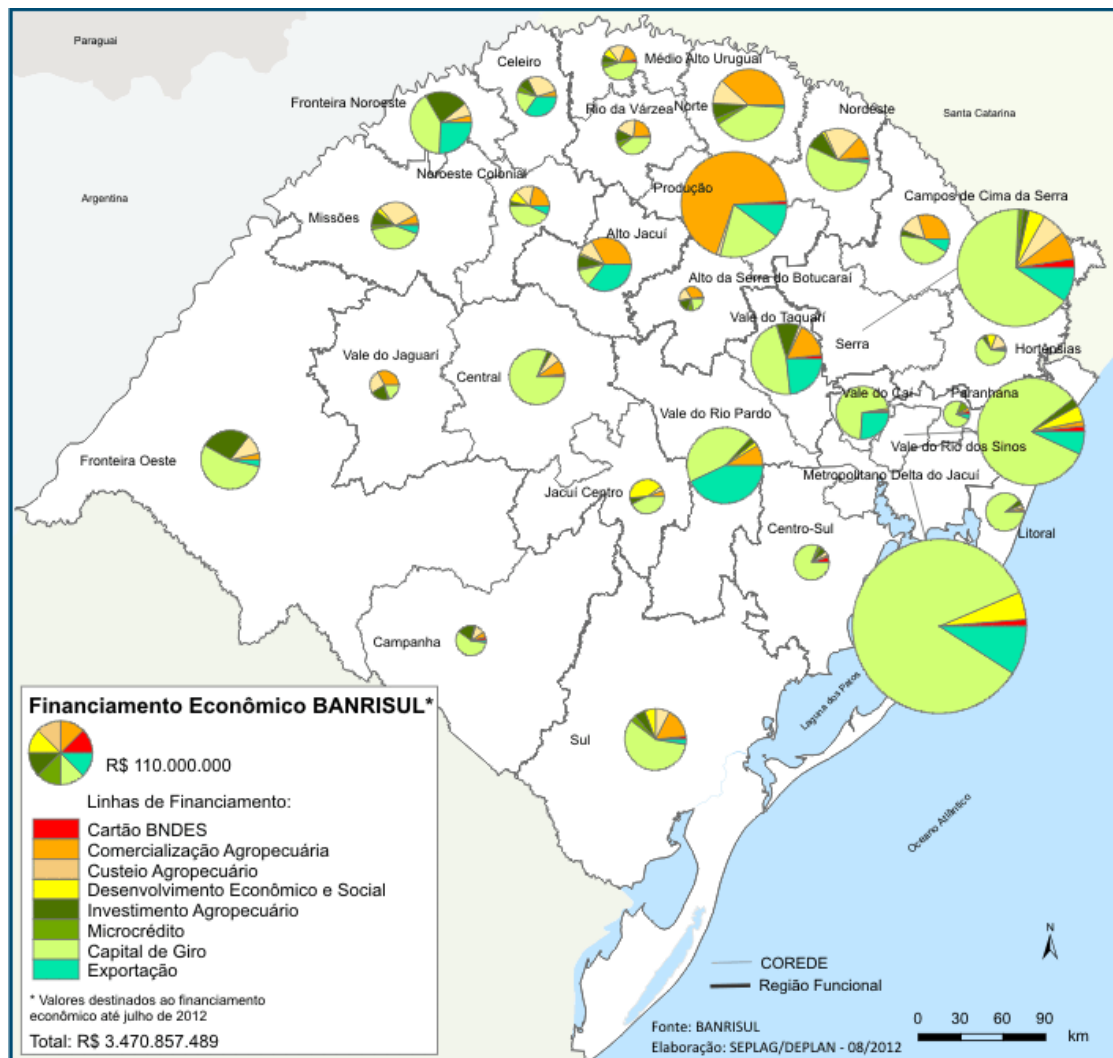
#### **Distritos e Áreas Industriais Municipais**

- 3 áreas industriais municipais apoiadas (Guaporé, Nova Araçá e Parai)

Fonte: SDPI, AGDI



## Banrisul: Linhas de Financiamento Econômico



Fonte: BANRISUL

### Rio Grande do Sul – Banrisul: Linhas de Financiamento Econômico

- **Financiamento Econômico: R\$ 3,5 bilhões**
  - Cartão BNDES: R\$ 50,2 milhões
  - Comercialização Agropecuária: R\$ 475,5 milhões
  - Custeio Agropecuário: R\$ 183,7 milhões
  - Desenvolvimento Econômico e Social: R\$ 118,9 milhões
  - Investimento Agropecuário: R\$ 159,8 milhões
  - Microcrédito: R\$ 39 milhões
  - Capital de Giro: R\$ 2 bilhões
  - Exportação: R\$ 380 milhões

Fonte: BANRISUL



### **Região Funcional 3:**

- **Financiamento Econômico: R\$ 476,6 milhões**
  - Cartão BNDES: R\$ 10,4 milhões
  - Comercialização Agropecuária: R\$ 50,3 milhões
  - Custeio Agropecuário: R\$ 38,5 milhões
  - Desenvolvimento Econômico e Social: R\$ 20 milhões
  - Investimento Agropecuário: R\$ 9,8 milhões
  - Microcrédito: R\$ 5,5 milhões
  - Capital de Giro: R\$ 299,7 milhões
  - Exportação: R\$ 42,3 milhões

### **Campos de Cima da Serra: R\$ 67,2 milhões**

- Cartão BNDES: R\$ 175,1 mil
- Comercialização Agropecuária: R\$ 19,8 milhões
- Custeio Agropecuário: R\$ 9,4 milhões
- Investimento Agropecuário: R\$ 2,7 milhões
- Microcrédito: R\$ 72 mil
- Capital de Giro: R\$ 29,3 milhões
- Exportação: R\$ 5,7 milhões

### **Hortênsias: R\$ 25,7 milhões**

- Cartão BNDES: R\$ 510 mil
- Comercialização Agropecuária: R\$ 400 mil
- Custeio Agropecuário: R\$ 4 milhões
- Desenvolvimento Econômico e Social: R\$ 2,7 milhões
- Investimento Agropecuário: R\$ 1,3 milhão
- Microcrédito: R\$ 188,1 mil
- Capital de Giro: R\$ 16,3 milhões
- Exportação: R\$ 300 mil

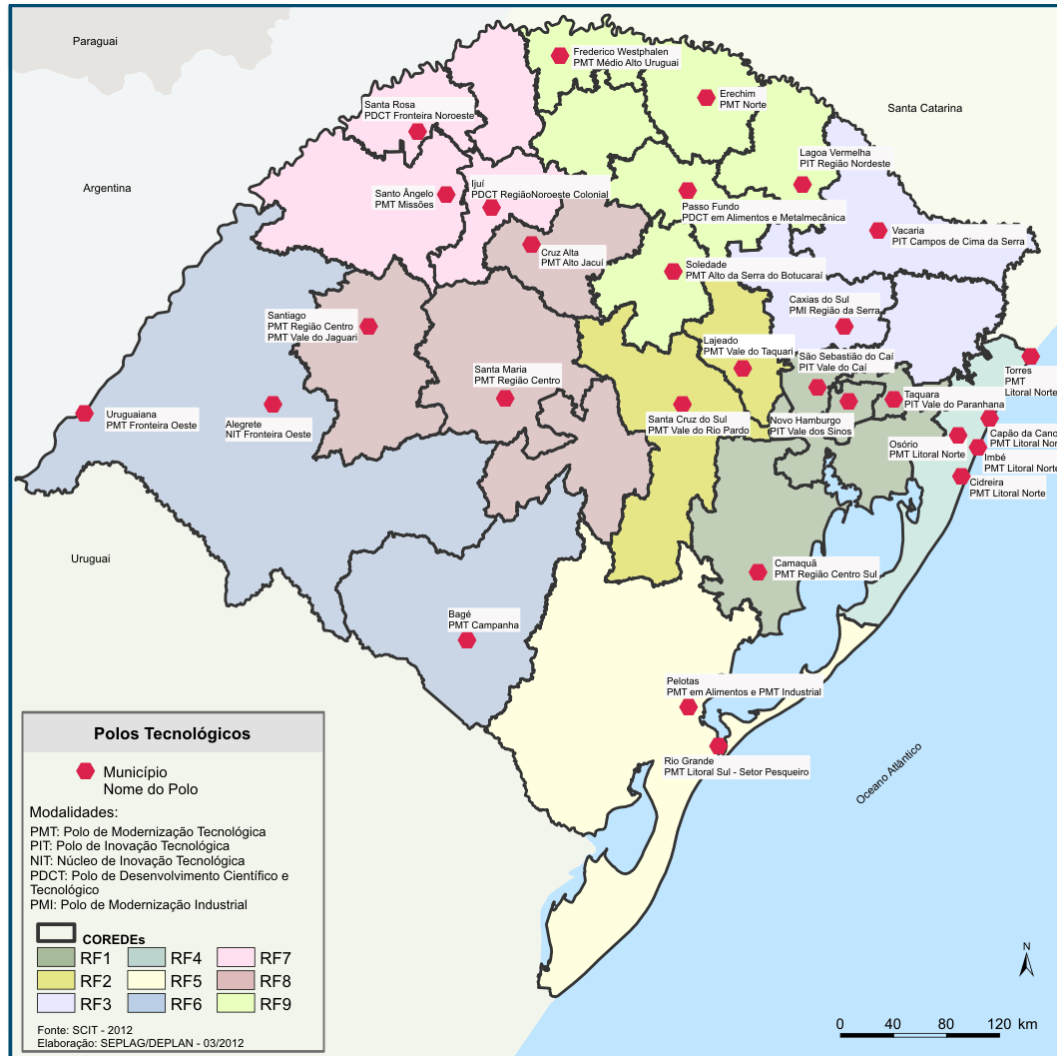
### **Serra: R\$ 383,6 milhões**

- Cartão BNDES: R\$ 9,7 milhões
- Comercialização Agropecuária: R\$ 30 milhões
- Custeio Agropecuário: R\$ 25 milhões
- Desenvolvimento Econômico e Social: R\$ 17,3 milhões
- Investimento Agropecuário: R\$ 5,8 milhões
- Microcrédito: R\$ 5,2 milhões
- Capital de Giro: R\$ 254,1 milhões
- Exportação: R\$ 36,3 milhões

Fonte: BANRISUL



## Polos Tecnológicos



Fonte: SCIT

### Rio Grande do Sul:

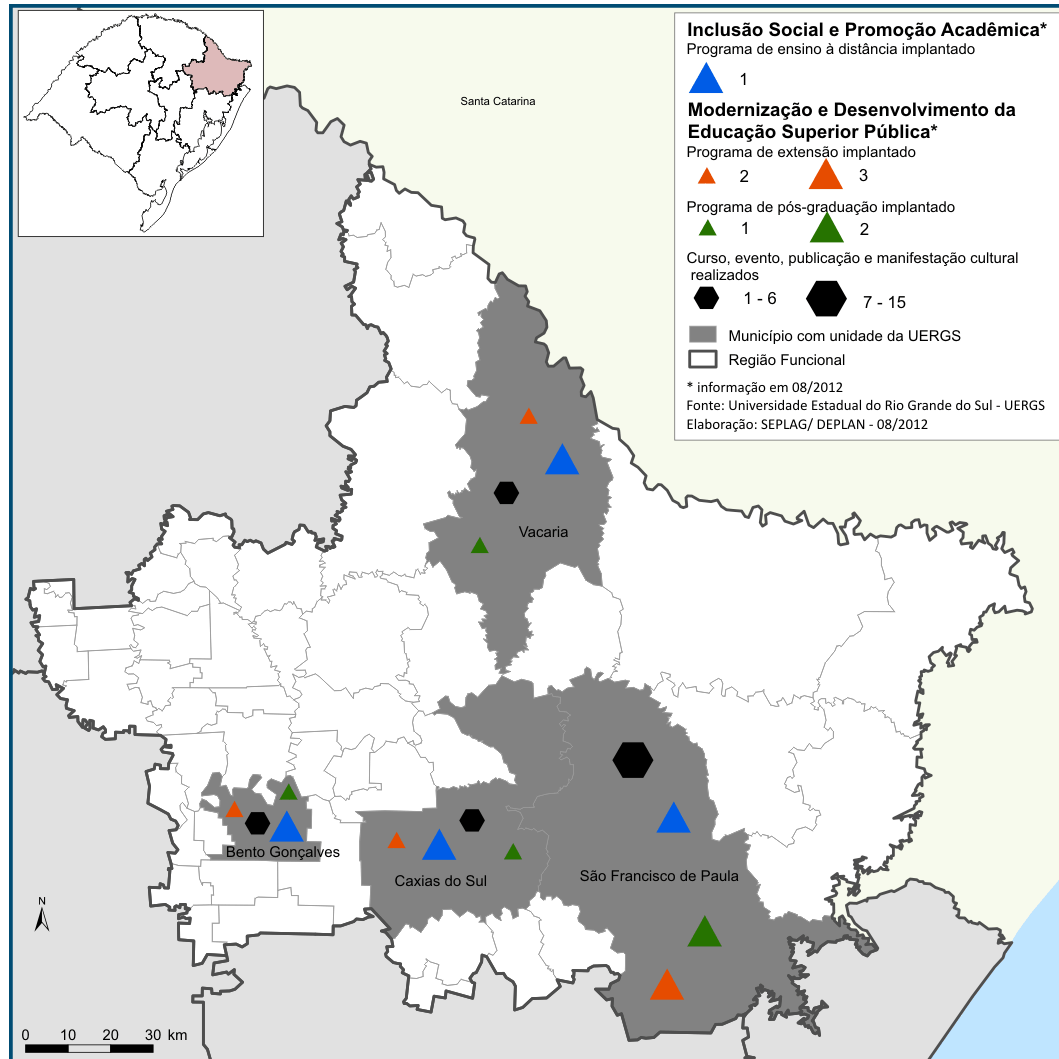
- **Programa dos Polos Tecnológicos:** apoio financeiro a projetos de pesquisa aplicada junto a **23 Polos Tecnológicos**, que abrangem um total de 456 municípios.
- **Previsão de 120 projetos até 2015**

### Região Funcional 3: 2 polos apoiados

- **Campos de Cima da Serra – UCS; UERGS; FEPAGRO:** Agroindústria; Agropecuária; Desenvolvimento Industrial; Turismo e Meio Ambiente
- **Serra – UCS:** Mecatrônica e Qualidade; Metrologia e Análise; Móveis; Agroindústria e Plásticos



## Ensino Superior



Fonte: UERGS

### Rio Grande do Sul – Ensino Superior: UERGS

- **Objetivo:** prover programas de estímulo para o desenvolvimento acadêmico; viabilizar o acesso, a permanência e a formação; e estabelecer serviços integrados de ensino, pesquisa e extensão, articulados com as realidades regionais e com as três áreas de conhecimento da UERGS. Metas previstas até 2015:
  - Programas de ensino à distância implantado: 25
  - Programa de extensão implantado: 58
  - Programa de pós-graduação implantado: 29
  - Curso, evento, publicação e manifestação cultural realizados: 143



Governo do Estado do Rio Grande do Sul  
Secretaria do Planejamento, Gestão e Participação Cidadã  
Departamento de Planejamento Governamental

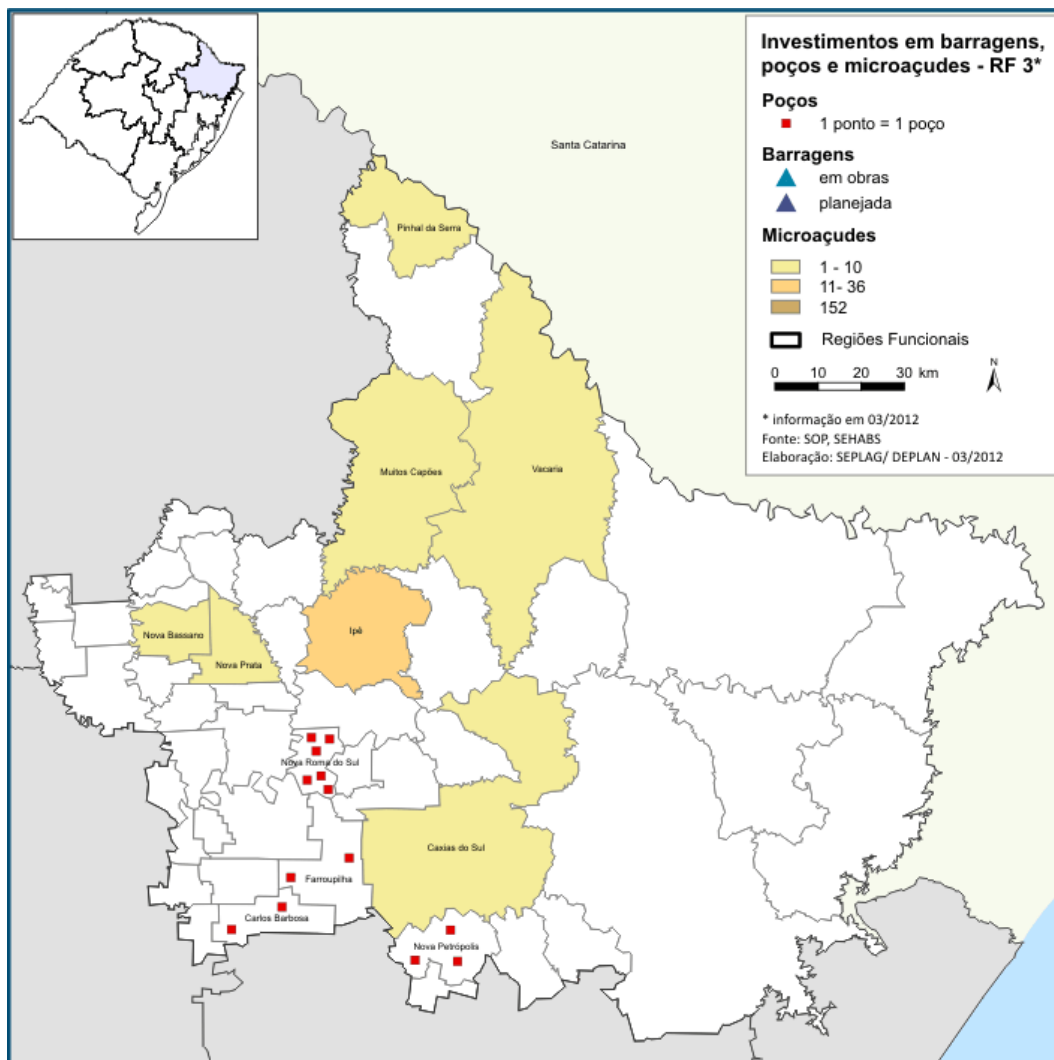
### **Região Funcional 3:**

- Programas de ensino à distância implantado: 4  
Campos de Cima da Serra: 1  
Hortênsias: 1  
Serra: 2
- Programa de extensão implantado: 9  
Campos de Cima da Serra: 2  
Hortênsias: 3  
Serra: 4
- Programa de pós-graduação implantado: 5  
Campos de Cima da Serra: 1  
Hortênsias: 2  
Serra: 2
- Curso, evento, publicação e manifestação cultural realizados: 14  
Campos de Cima da Serra: 2  
Hortênsias: 8  
Serra: 4

Fonte: UERGS



## Barragens, Poços e Microaçudes



Fonte: SOP; SEHABS

### Rio Grande do Sul:

- Total Poços: 162 poços - 66 municípios beneficiados
- Total Microaçudes: 1.184 (450 executados, 301 em obras, 433 licitados) - 190 municípios beneficiados
- Total Barragens: 6 barragens

### Região Funcional 3:

- **Poços:** 13 poços - 4 municípios beneficiados
- **Microaçudes:** 28 microaçudes - 2 executados, 16 em obras e 10 licitados - 7 municípios beneficiados

**Poços:** 13 poços - 4 municípios beneficiados



Governo do Estado do Rio Grande do Sul  
Secretaria do Planejamento, Gestão e Participação Cidadã  
Departamento de Planejamento Governamental

- **Hortênsias:** 3 poços
- **Serra:** 10 poços

**Microaçudes:** (28 executados, 2 executados, 16 em obras e 10 licitados) – 7 municípios beneficiados

- **Campos de Cima da Serra:** 22 microaçudes
- **Serra:** 6 microaçudes

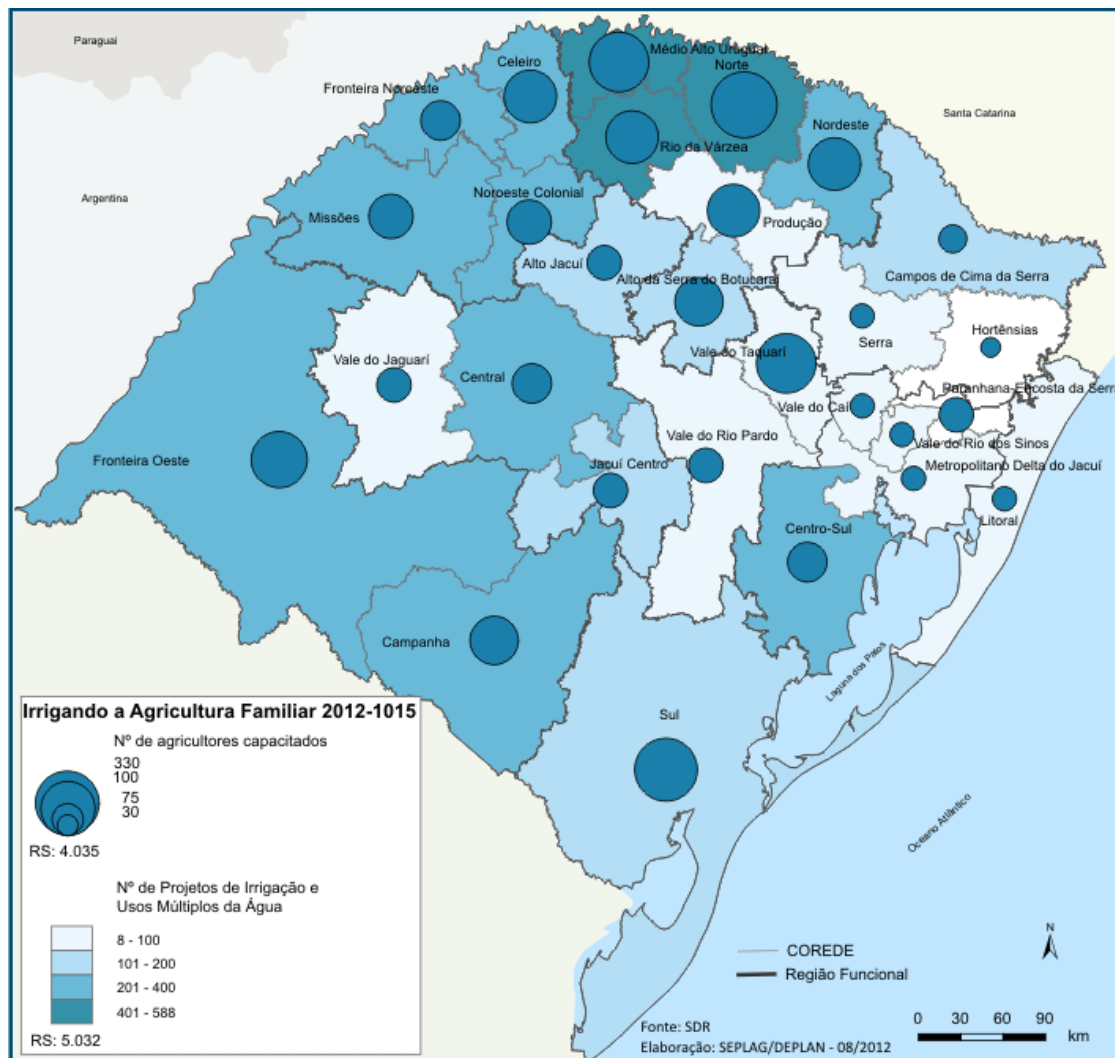
Fonte: SOP, SEHABS – informações até 03/2012





Governo do Estado do Rio Grande do Sul  
Secretaria do Planejamento, Gestão e Participação Cidadã  
Departamento de Planejamento Governamental

## Desenvolvimento Rural: Irrigando a Agricultura Familiar



Fonte: SDR

### Rio Grande do Sul – Irrigando a Agricultura Familiar (2012-2015)

- **Objetivo:** viabilizar a construção de estruturas de captação e armazenamento de água, destinadas ao uso humano e à produção agropecuária, e implantação de sistemas de irrigação nos estabelecimentos rurais de base familiar.
  - **Total de projetos (cisternas, microaçudes e irrigação): 5.032**

**Agricultores capacitados: 4.035**



Governo do Estado do Rio Grande do Sul  
Secretaria do Planejamento, Gestão e Participação Cidadã  
Departamento de Planejamento Governamental

### **Região Funcional 3 (2012-2015):**

#### **Agricultores capacitados – Total RF 3: 135 agricultores**

- Campos de Cima da Serra: 60 agricultores
- Hortênsias: 30 agricultores
- Serra: 45 agricultores

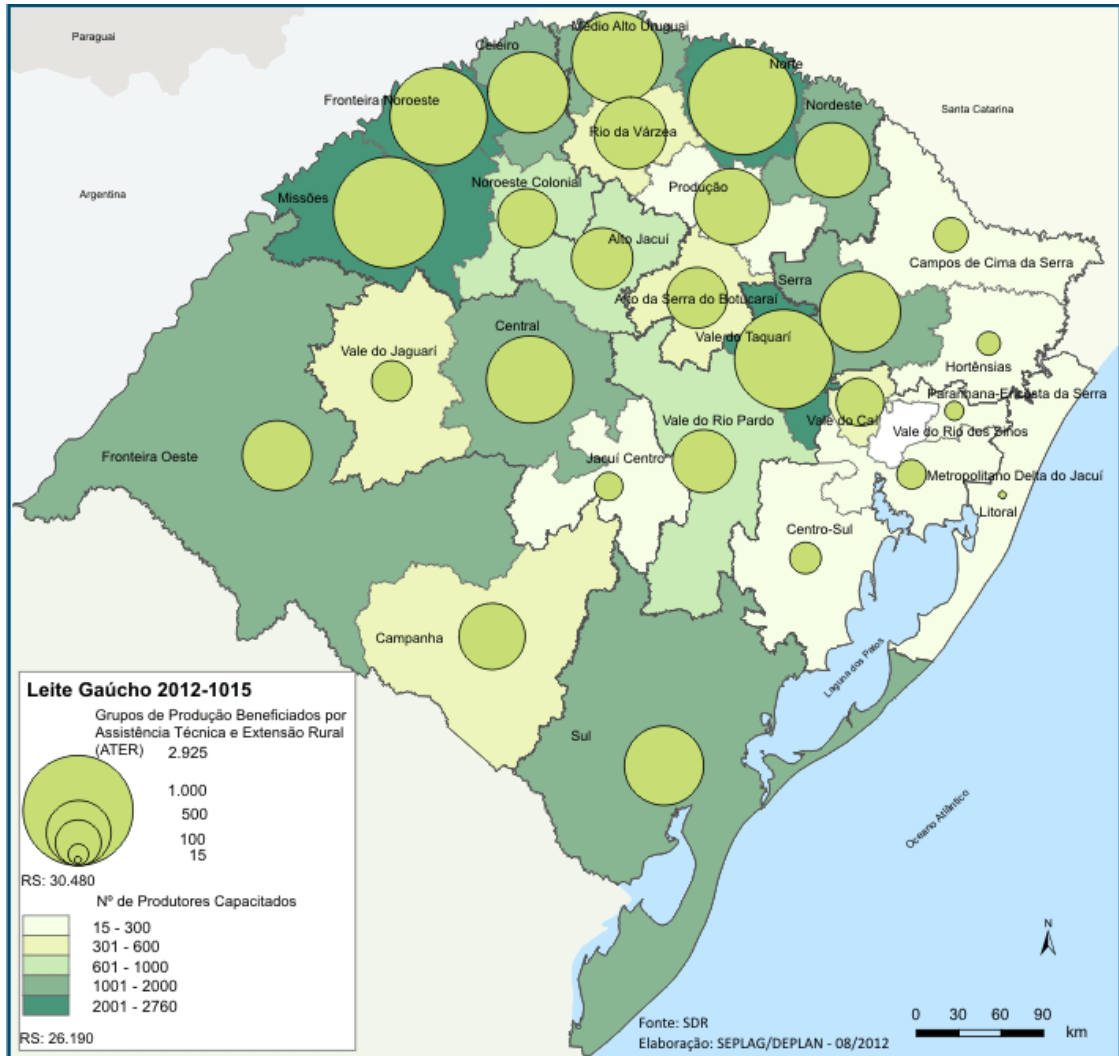
#### **Total de projetos irrigação e usos múltiplos de água (cisternas, microaçudes e irrigação – Total RF 3: 206 projetos**

- Campos de Cima da Serra: 143
- Serra: 63

Fonte: SDR



## Desenvolvimento Rural: Leite Gaúcho



Fonte: SDR

### Rio Grande do Sul – Leite Gaúcho (2012-2015)

- **Objetivo:** constituir grupos de produção e assessorá-los, assim como prestar assistência técnica e capacitação aos produtores, garantindo aos beneficiados o acesso ao crédito com o objetivo de melhorar e ampliar a qualidade, a produção e a produtividade do leite, através da prestação de serviços de Assistência Técnica e Extensão Rural (ATER) e da capacitação técnica de produtores.
  - **Grupos de produção beneficiados por ATER:** 30.480 grupos de produção
  - **Produtores capacitados:** 26.190 produtores



Governo do Estado do Rio Grande do Sul  
Secretaria do Planejamento, Gestão e Participação Cidadã  
Departamento de Planejamento Governamental

### **Região Funcional 3 (2012-2015):**

**Grupos de produção beneficiados por ATER – Total RF 3:** 1.965 grupos de produção

- Campos de Cima da Serra: 285 agricultores
- Hortênsias: 135 agricultores
- Serra: 1.545 agricultores

**Produtores capacitados– Total RF 3:** 2.055 produtores

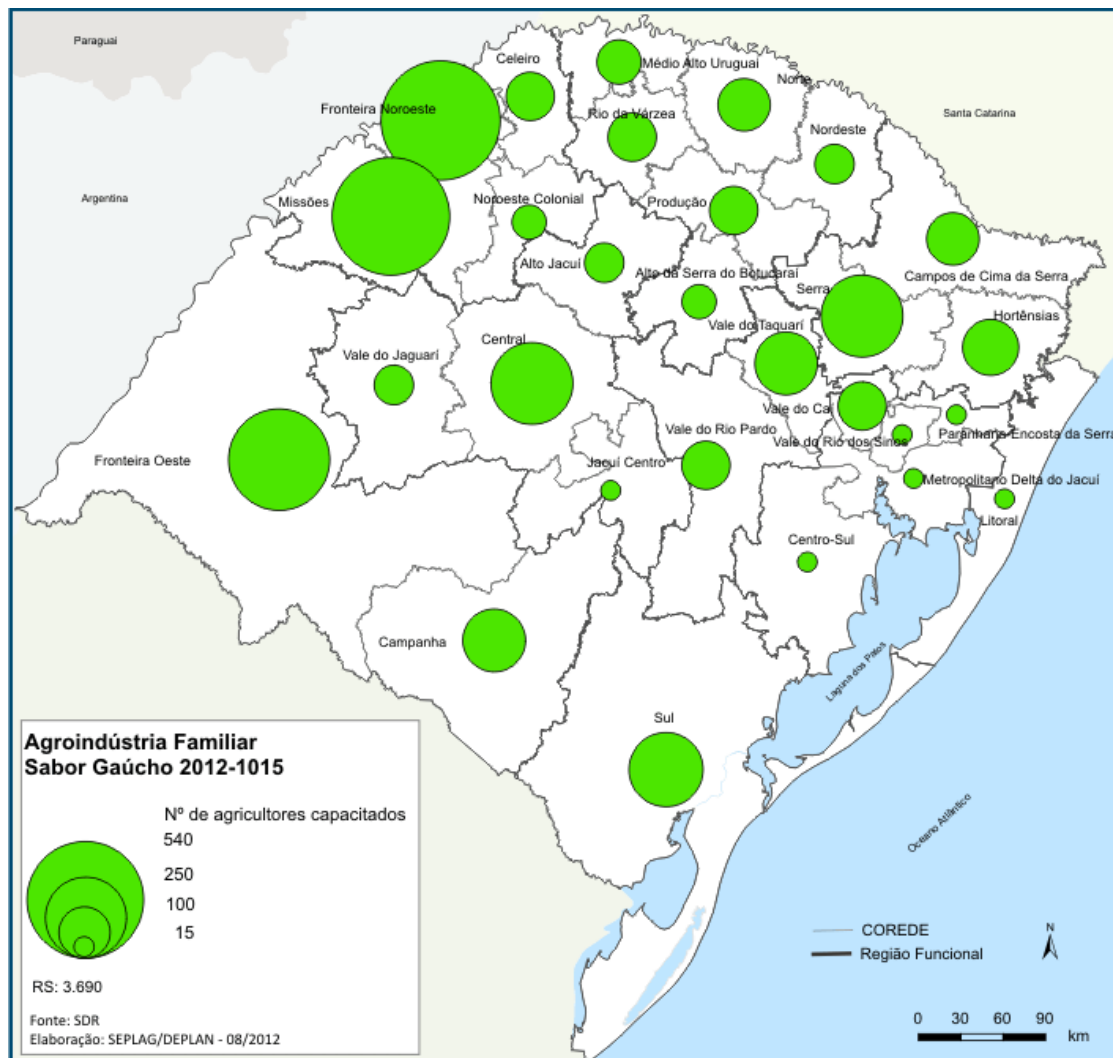
- Campos de Cima da Serra: 225 agricultores
- Hortênsias: 150 agricultores
- Serra: 1.680 agricultores

Fonte: SDR



Governo do Estado do Rio Grande do Sul  
Secretaria do Planejamento, Gestão e Participação Cidadã  
Departamento de Planejamento Governamental

## Desenvolvimento Rural: Agroindústria Familiar - Sabor Gaúcho



Fonte: SDR

### Rio Grande do Sul: Agroindústria Familiar – Sabor Gaúcho (2012-2015)

- **Objetivo:** possibilitar aos agricultores familiares a agregação de valor à produção primária, melhorando a renda e as condições gerais de vida de suas famílias, bem como, contribuir para o desencadeamento de um processo de desenvolvimento socioeconômico em nível municipal, regional e estadual.
  - **Agricultores capacitados:** 3.690 agricultores

### Região Funcional 3 (2012-2015):

#### Agricultores capacitados – Total RF 3: 480 agricultores

- Campos de Cima da Serra: 105 agricultores



Governo do Estado do Rio Grande do Sul  
Secretaria do Planejamento, Gestão e Participação Cidadã  
Departamento de Planejamento Governamental

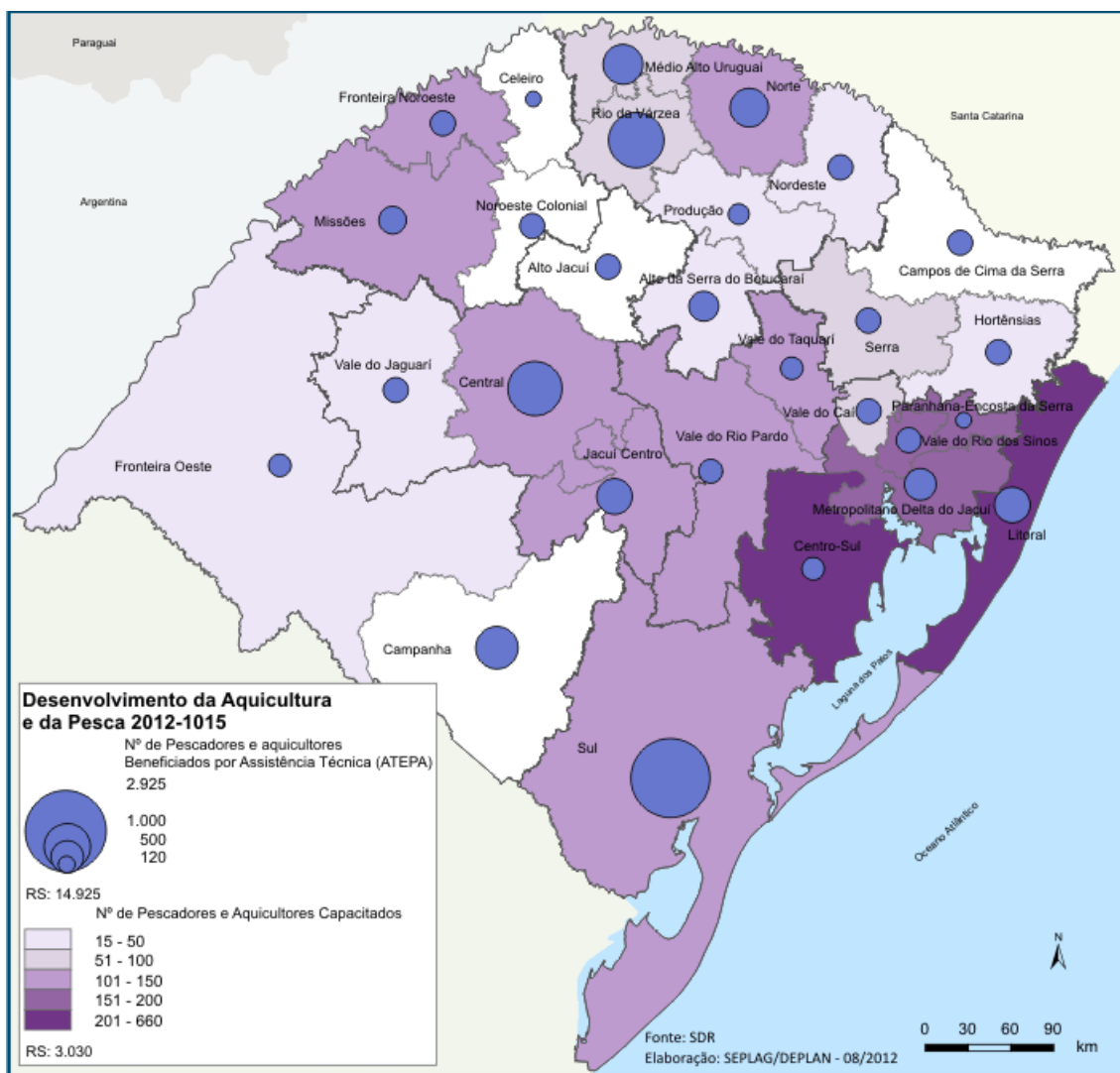
- Hortênsias: 120 agricultores
- Serra: 255 agricultores

Fonte: SDR



Governo do Estado do Rio Grande do Sul  
Secretaria do Planejamento, Gestão e Participação Cidadã  
Departamento de Planejamento Governamental

## Beneficiados por Assistência Técnica e Capacitação de Pescadores e Aquicultores



Fonte: SDR

### Rio Grande do Sul – Desenvolvimento Rural: Pesca e Aquicultura (2012-2015)

- **Objetivo:** fortalecer a cadeia produtiva da pesca artesanal, da aquicultura familiar e a organização social e produtiva de pescadores profissionais artesanais e aquicultores familiares.
  - Viveiros e tanques construídos: 855
  - Beneficiados por Assistência Técnica (ATEPA): 14.925 pescadores e aquicultores
  - Pescadores e aquicultores capacitados: 3.030



Governo do Estado do Rio Grande do Sul  
Secretaria do Planejamento, Gestão e Participação Cidadã  
Departamento de Planejamento Governamental

### **Região Funcional 3 (2012-2015):**

**Beneficiados por Assistência Técnica (ATEPA) – RF 3:** 900 pescadores e aquicultores

- Campos de Cima da Serra: 300 agricultores
- Hortênsias: 300 pescadores e aquicultores
- Serra: 300 pescadores e aquicultores

**Pescadores e aquicultores capacitados – RF 3:** 105 pescadores e aquicultores

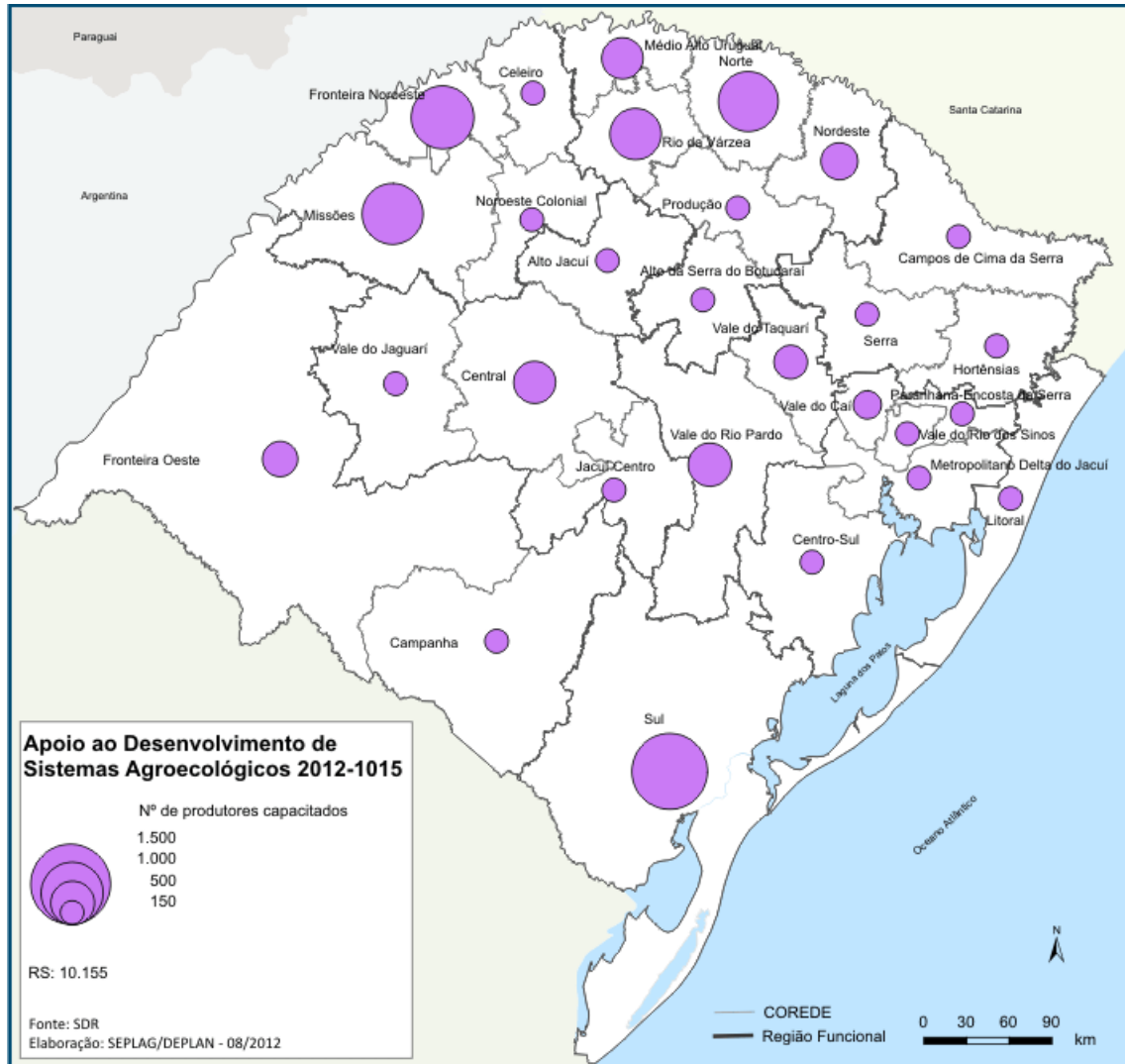
- Hortênsias: 30 pescadores e aquicultores
- Serra: 75 pescadores e aquicultores

Fonte: SDR





## Desenvolvimento Rural: Sistemas Agroecológicos



### Rio Grande do Sul – Desenvolvimento Rural: Sistemas Agroecológicos (2012-2015)

- **Objetivo:** apoiar a produção de produtos orgânicos, o manejo sustentável da biodiversidade, extrativismo sustentável, a produção de plantas medicinais e fitoterápicos, estimulando a transição para sistemas mais sustentáveis.
  - Produtores capacitados: 10.155

### Região Funcional 3 (2012-2015):

**Produtores capacitados – RF 3:** 450 produtores capacitados

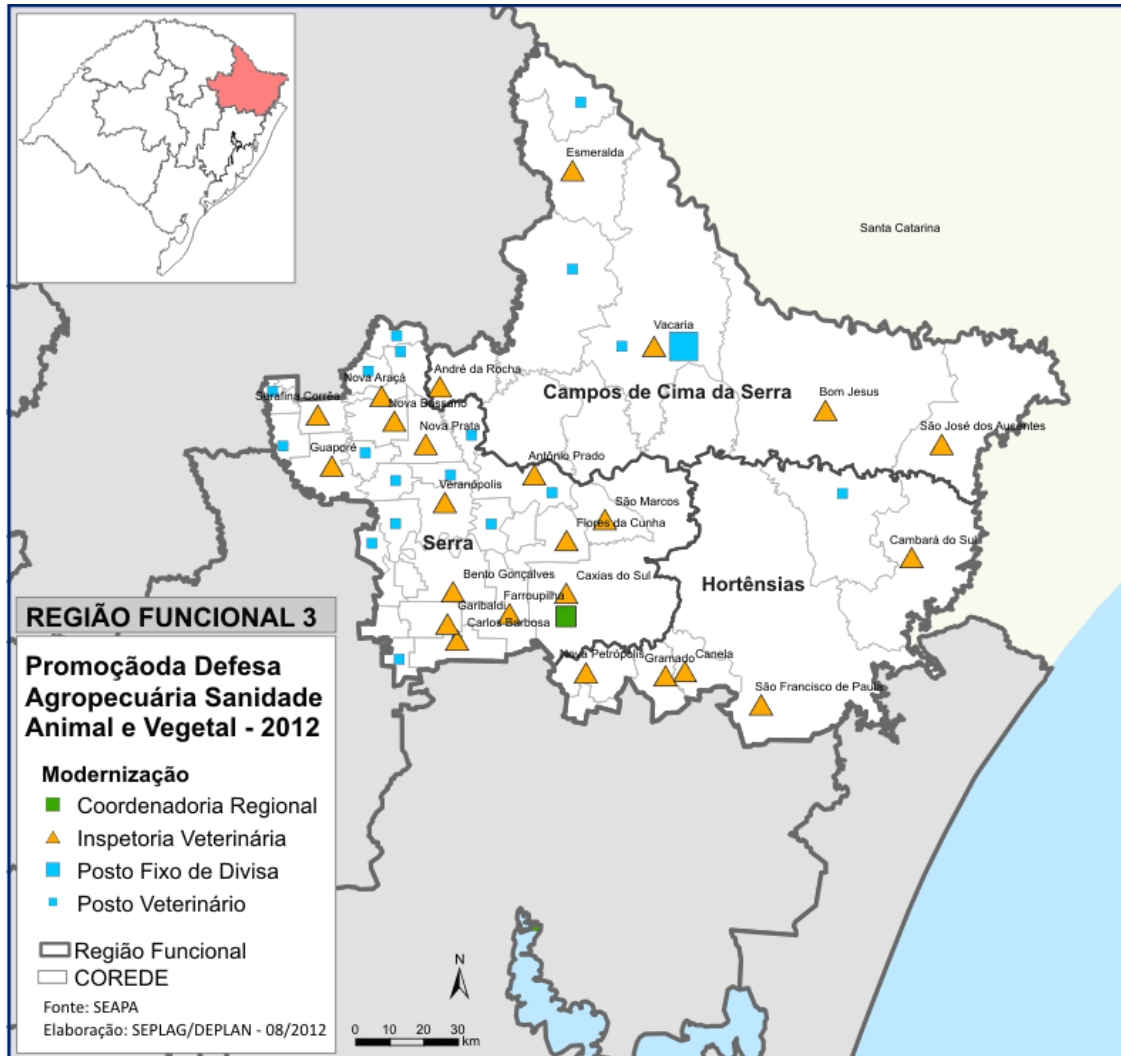
- Campos de Cima da Serra: 150 produtores
- Hortênsias: 150 produtores
- Serra: 150 produtores

Fonte: SDR



Governo do Estado do Rio Grande do Sul  
Secretaria do Planejamento, Gestão e Participação Cidadã  
Departamento de Planejamento Governamental

## Agricultura: Modernização da Defesa Agropecuária



Fonte: SEAPA

### Rio Grande do Sul – Agricultura: Modernização da Defesa Agropecuária (2012-2015)

#### Modernização da Defesa Agropecuária RS:

- 20 Coordenadorias Regionais
- 249 Inspeções Veterinárias e Zootécnicas
- 4 Postos Fixos de Divisa
- 165 Postos Veterinários e Zootécnicos

#### Região Funcional 3 (2012-2015):

Modernização de Coordenadorias Regionais – RF 3: 1 coordenadoria



Governo do Estado do Rio Grande do Sul  
Secretaria do Planejamento, Gestão e Participação Cidadã  
Departamento de Planejamento Governamental

- Serra: 1 coordenadoria

**Modernização de Inspetorias Veterinárias e Zootécnicas – RF 3:** 24 inspetorias veterinárias e zootécnicas

- Campos de Cima da Serra: 5 inspetorias
- Hortênsias: 5 inspetorias
- Serra: 14 inspetorias

**Modernização de Postos Veterinários e Zootécnicos – RF 3:** 19 postos veterinários e zootécnicos

- Campos de Cima da Serra: 4 postos
- Hortênsias: 1 posto
- Serra: 14 postos

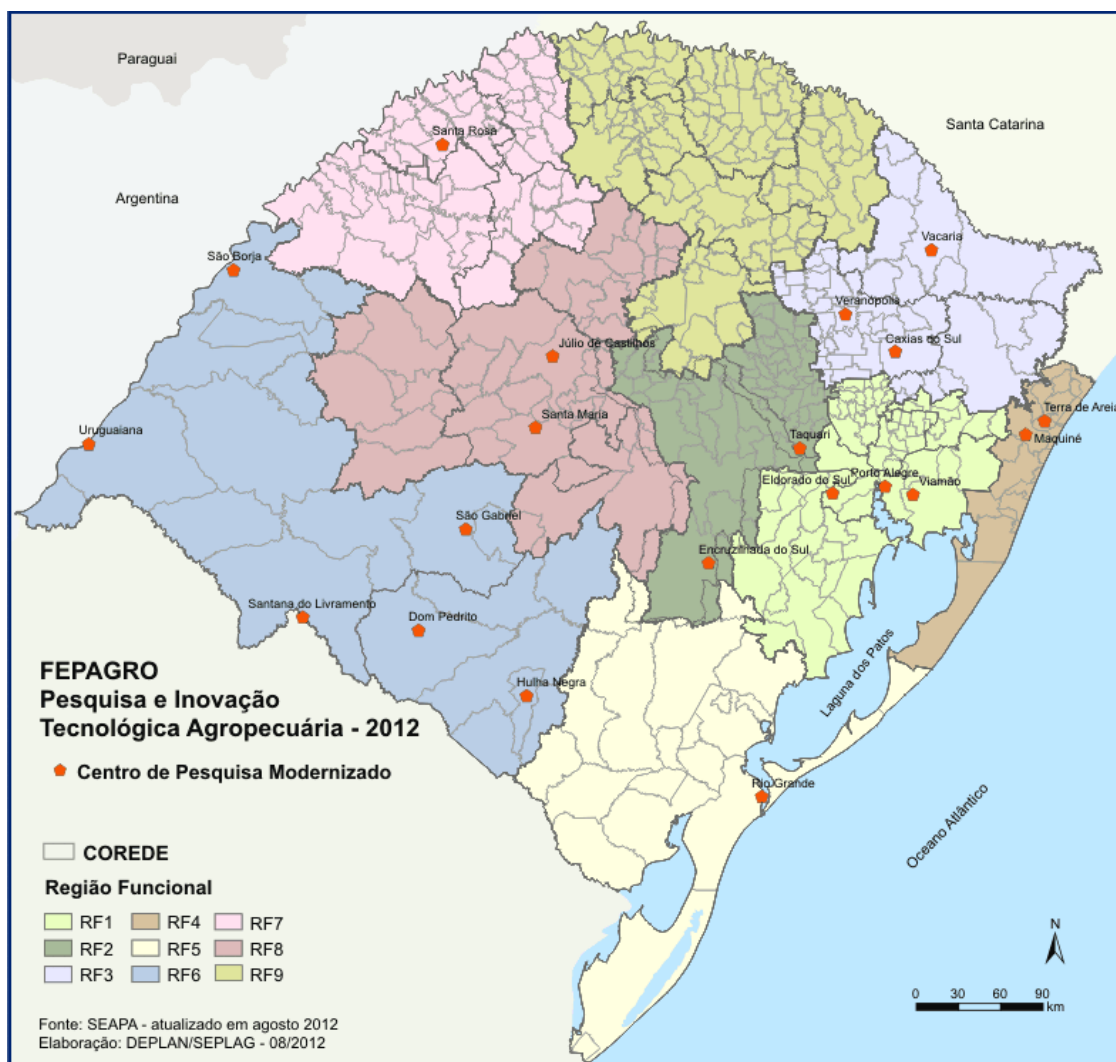
**Modernização de Posto Fixo de Divisa – RF 3:** 1 posto

- Campos de Cima da Serra: 1 posto

Fonte: SEAPA



## Pesquisa Agropecuária: Modernização de Centros de Pesquisa



Fonte: FEPAGRO

### Rio Grande do Sul – Modernização de Centros de Pesquisa (2012-2015)

- Modernização de 20 Centros de Pesquisa da FEPAGRO

#### Região Funcional 3 (2012-2015):

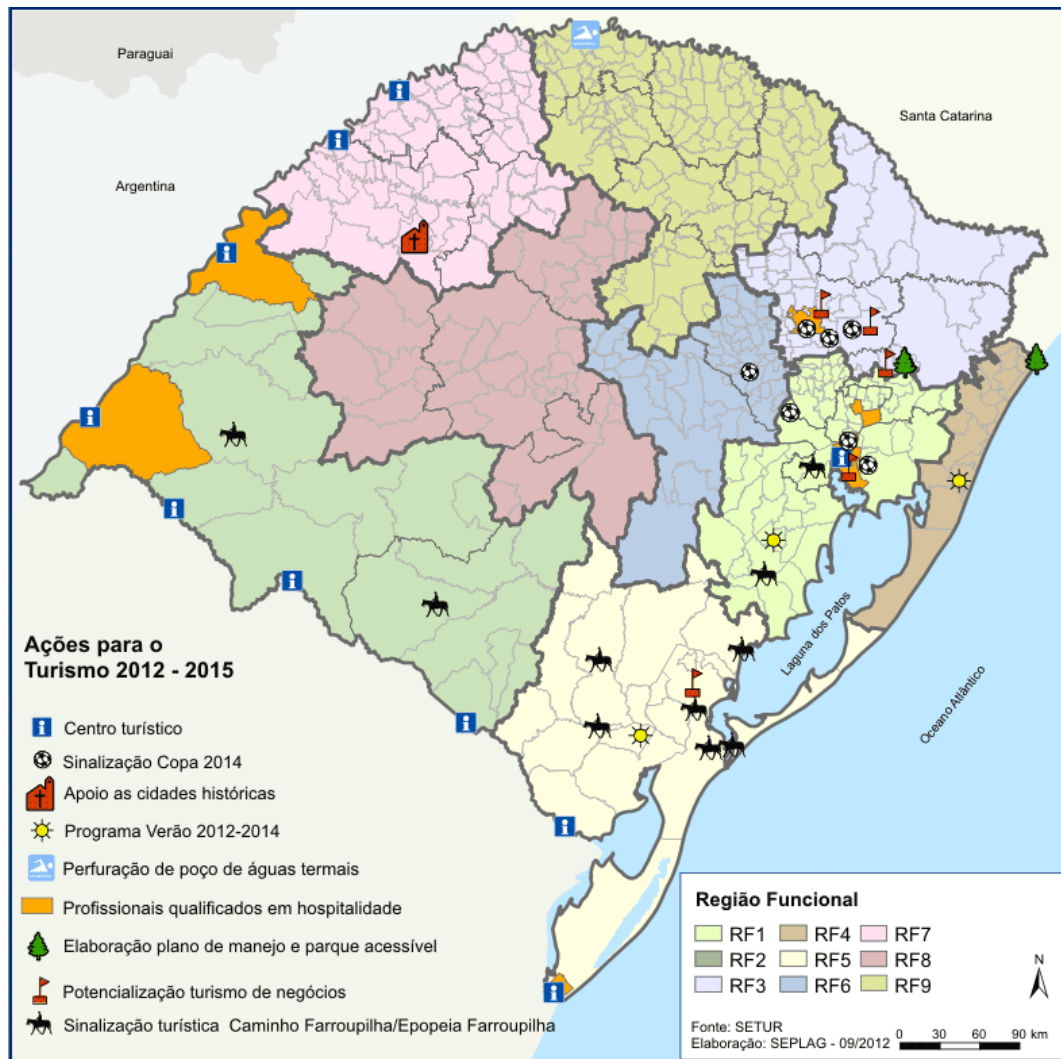
##### Centros de Pesquisa Modernizados: 3 centros

- Campos de Cima da Serra: 1 centro - centro de pesquisa em soja, milho, trigo, feijão, sorgo, mamona e girassol (Vacaria)
- Serra: 2 centros –centro de pesquisa em culturas bioenergéticas (Caxias do Sul) e centro de pesquisa em pastagens, forrageiras e fruticultura (Veranópolis)

Fonte: FEPAGRO



## Ações para o Turismo



Fonte: SETUR

### Rio Grande do Sul (2012-2015)

**Objetivo:** Estruturar, promover e fomentar o produto turístico gaúcho nos principais mercados nacionais e internacionais, considerando especialmente a oportunidade evidenciada pela realização de grandes eventos, como a copa do mundo em 2014 e a copa das confederações e outros.



### **Ações:**

- Estudo de capacidade instalada dos serviços turísticos para a atração de novos investimentos. Mapeamento em 23 regiões do estado (Alto Jacuí, Campanha, Central, Centro Sul, Fronteira Noroeste, Fronteira Oeste, Hortênsias, Litoral, Médio Alto Uruguai, Missões, Nordeste, Noroeste Colonial, Norte, Paranhana Encosta da Serra, Produção, Serra, Sul, Vale do Caí, Vale do Rio dos Sinos, Vale do Rio Pardo, Vale do Taquari, Metropolitano Delta do Jacuí, Alto da Serra do Botucaraí, Jacuí Centro, Campos de Cima da Serra, Rio da Várzea, Vale do Jaguarí e Celeiro).
- Cadastramento, fiscalização e certificação dos serviços turísticos – Programa Verão Numa Boa 2013-2014 (Alto Jacuí, Fronteira Noroeste, Litoral, Médio Alto Uruguai, Sul e Alto da Serra do Botucaraí).
- Cadastramento, fiscalização e certificação dos serviços turísticos de 3.000 novos cadastros (Hortênsias, Litoral, Sul, Vale dos Sinos, Vale do Rio Pardo, Vale do Taquari e Metropolitano)
- Criação de 1 Programa estadual de cadastramento e fiscalização dos serviços turísticos.
- Qualificação de 200 gestores públicos e 400 empresários do setor do turismo em todo o Estado.
- Qualificação de 5.000 profissionais que atuam em hospitalidade e meios de hospedagem (Bento Gonçalves/Serra, Porto Alegre/Metropolitano, Chuí/Sul, Novo Hamburgo/Vale dos Sinos, Uruguiana e São Borja/Fronteira Oeste).
- Qualificação de 2.400 profissionais empresariais do turismo – Convênio Ministério do Turismo (Porto Alegre/Metropolitano).
- Produzir e equipar audioguia em diversos idiomas nas Missões (São Miguel das Missões/Missãoes).
- Elaborar e implementar o projeto de revitalização do Roteiro Epopeia Farroupilha (Campanha e Fronteira Oeste).
- Diagnósticos de acessibilidade por consultoria contratada nos Parques Caracol (Canela/Serra) e Guarita (Torres/Litoral).
- Produção material promocional – Programa Verão 2013 – 2014 (Litoral, Sul e Centro Sul)
- Acompanhamento na implantação do Plano de Manejo do Parque Caracol (Canela/Serra).
- Contratação de consultoria para elaboração do Plano de Manejo do Parque Guarita (Torres/Litoral).
- Diagnóstico, Projeto e Implantação da sinalização turística e viária para o roteiro caminho Farroupilha (Rio Grande, Pelotas, Chuí, Piratini e São Lourenço do Sul/Sul, Camaquã/Centro Sul e Guaíba/Metropolitano).
- Centro de Atenção ao Turista (Porto Alegre/Metropolitano, Porto Mauá/Fronteira Noroeste Porto Xavier/Missãoes, Aceguá, Santana do Livramento, Uruguiana, São Borja/Fronteira Oeste, Chuí/Sul).
- Qualificação do Balneário Oswaldo Cruz com perfuração de poço artesiano profundo (Irai/Médio Alto Uruguai).
- Diagnóstico, Projeto e Implantação da sinalização turística e viária para os municípios com centros de treinamento de seleções para a Copa de 2014 (Caxias do Sul, Bento Gonçalves e Farroupilha/Serra, Canoas/Vale dos Sinos, Lajeado/Vale do Taquari e Viamão/Metropolitano).
- Camping São Lourenço – projeto realizado



Governo do Estado do Rio Grande do Sul  
Secretaria do Planejamento, Gestão e Participação Cidadã  
Departamento de Planejamento Governamental

### **Região Funcional 3 (2012-2015):**

- Estudo de capacidade instalada dos serviços turísticos para a atração de novos investimentos. Mapeamento de Oportunidades (Hortênsias, Serra, Campos de Cima da Serra)
- Cadastramento, fiscalização e certificação dos serviços turísticos de novos cadastros (Hortênsias)
- Qualificação de profissionais que atuam em hospitalidade e meios de hospedagem (Bento Gonçalves/Serra)
- Diagnósticos de acessibilidade por consultoria contratada no Parque Caracol (Canela/Serra)
- Acompanhamento na implantação do Plano de Manejo do Parque Caracol (Canela/Serra)
- Diagnóstico, Projeto e Implantação da sinalização turística e viária para os municípios com centros de treinamento de seleções para a Copa de 2014 (Caxias do Sul, Bento Gonçalves e Farroupilha/Serra)

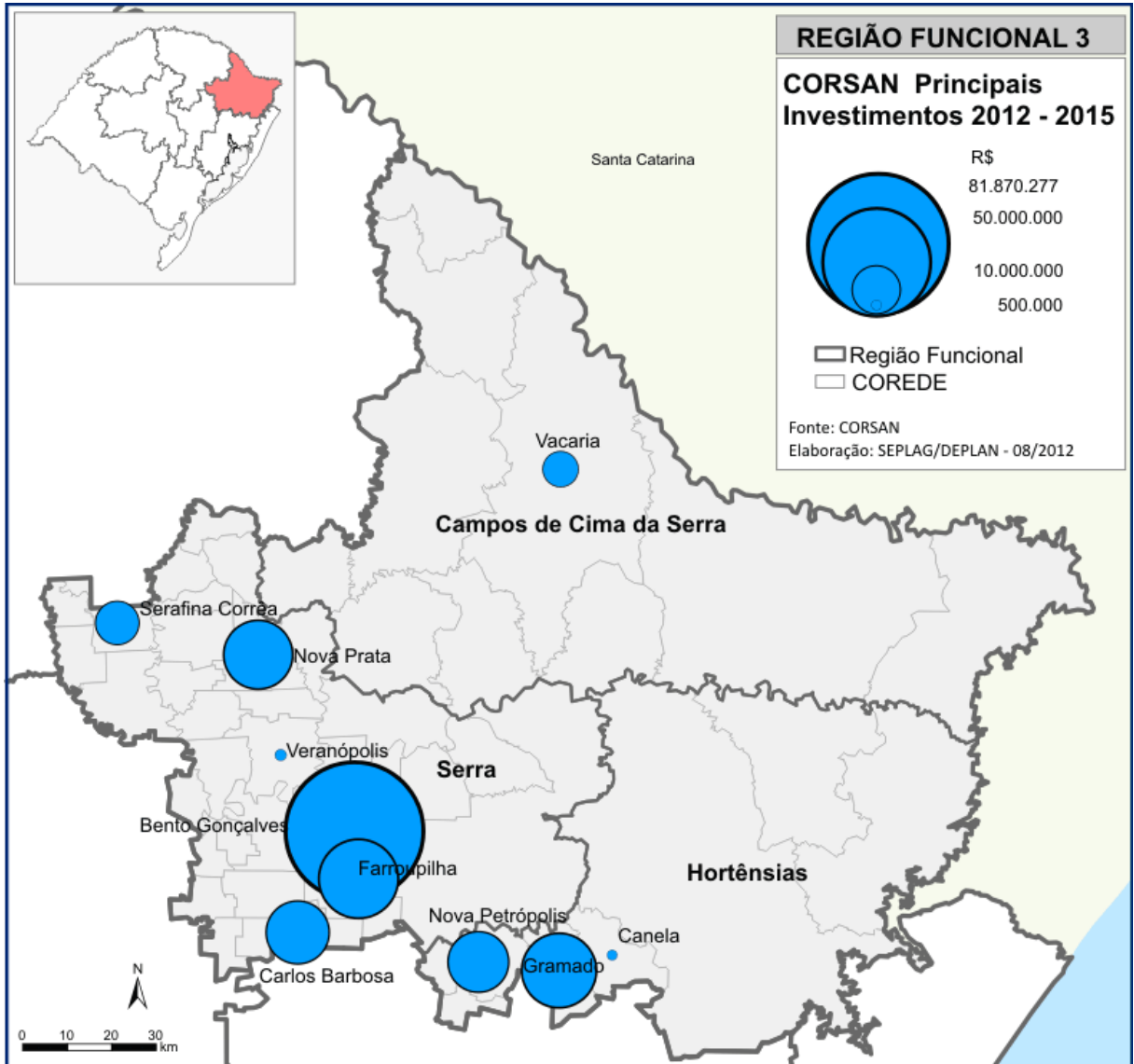
Fonte: Secretaria do Turismo/RS





## 4.2 Ações do Estado na Dimensão Social

### Investimentos em Saneamento



Fonte: CORSAN





### **Rio Grande do Sul:**

- **Total de Investimentos:** 2,8 bilhões
- **Investimentos próprios CORSAN:** 770,5 milhões

### **Região Funcional 3:**

- **Total de Investimentos RF 3:** R\$ 324 milhões

**COREDE Serra:** R\$ 238 milhões

#### **Principais Investimentos**

##### **Bento Gonçalves**

- Esgotamento Sanitário: PAC I - R\$ 26.180.742,00. Implantação de rede coletora, estação elevatória de esgotos e estação de tratamento de esgotos na Bacia Hidrossanitária do Barracão. Previsão de término em jul/2014. Elevará a capacidade de tratamento de esgoto para 17%.
- Abastecimento de Água: PAC I - R\$ 5.500.000,00. Adequação e Reforma das elevatórias de água bruta do sistema de Produção de água da cidade.
- Esgotamento Sanitário: PAC II - R\$ 48.989.502,28. Implantação de rede coletora e ligações prediais, juntamente com 5 EBEs.
- Estudos e Projetos do Sistema de Abastecimento de Água: PAC II - R\$ 1.200.000,00

##### **Carlos Barbosa**

- Abastecimento de Água: PAC I - R\$ 348.000,00. Melhorias no Sistema de Distribuição (concluído em 2009)
- Esgotamento Sanitário: PAC II - R\$ 16.549.454,75 . Implantação de SES (1.237 ligações prediais); Implantação do 1º módulo de uma Estação de Tratamento de Esgotos (ETE Boa Vista)

##### **Farroupilha**

- Esgotamento Sanitário: PAC II - R\$ 24.171.394,70 - Execução de uma ETE; Execução de três Estações Elevatórias de Esgoto; Execução de 27,9 km de rede coletora de esgotos.
- Estudos e Projetos do Sistema de Esgotamento Sanitário: PAC II - R\$ 1.044.000,00
- Estudos e Projetos do Sistema de Abastecimento de Água: R\$ 1.000.000,00
- Abastecimento de Água: Recursos Próprios CORSAN - R\$ 775.038,33

##### **Nova Prata**

- Abastecimento de Água: PAC II - R\$ 20.134.918,10 - Ampliação do SAA (nova captação, elevatória de água bruta, adutora de água bruta e implantação do tratamento e destinação final do lodo gerado na ETA).



Governo do Estado do Rio Grande do Sul  
Secretaria do Planejamento, Gestão e Participação Cidadã  
Departamento de Planejamento Governamental

### **Serafina Corrêa**

- Esgotamento Sanitário: PAC II - R\$ 8.000.000,00 - Execução de redes coletoras; Execução de uma EBE final para interligação à ETE ( 50 ligações prediais); Implantação de uma Estação de Tratamento de Esgotos de um módulo.

### **Veranópolis**

Abastecimento de Água: Recursos Próprios CORSAN - R\$ 608.492,01

**COREDE Hortênsias: R\$ 78,8 milhões**

#### **Principais Investimentos**

##### **Canela**

- Estudos e Projetos do Sistema de Esgotamento Sanitário: PAC I - R\$ 491.008,00

##### **Gramado**

- Estudos e Projetos do Sistema de Esgotamento Sanitário: PAC I - R\$ 261.192,00  
- Esgotamento Sanitário: CEF - PAC I - R\$ 23.701.906,28 \*Empreendimento Integrado com Canela” - Implantação de rede coletora de esgoto em Gramado e ST3 e ST4 em Canela, bem como a ampliação da ETE existente em Canela, visando atender a nova capacidade.

##### **Nova Petrópolis**

- Esgotamento Sanitário: PAC II - R\$ 15.916.740,33. Implantação de redes coletoras; Implantação de 4 Estações elevatórias de esgotos (1.174 ligações prediais); Implantação de um módulo de uma Estação de Tratamento de Esgotos (ETE Nova Petrópolis). O índice de esgoto tratado saltará de 0% para 34%.  
- Abastecimento de Água: Recursos Próprios CORSAN - R\$ 121.472,35

**COREDE Campos de Cima da Serra: R\$ 7,7 milhões**

#### **Principais Investimentos**

##### **Vacaria**

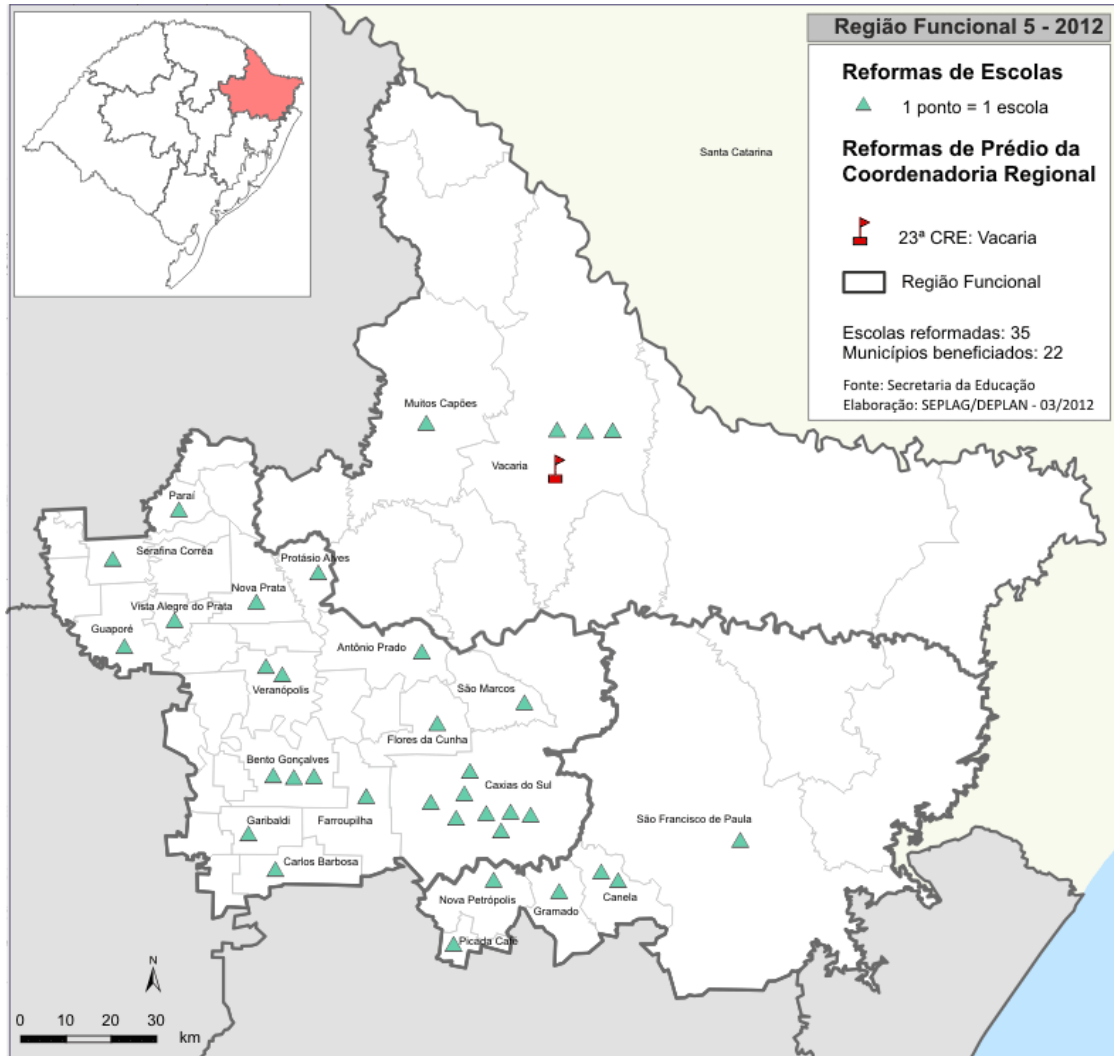
- Abastecimento de Água: PAC II - R\$ 4.266.307,06. Implantação do tratamento do lodo da ETA, reservatório apoiado de 2.000m<sup>3</sup>, elevatória de água tratada e substituição de redes no município.
- Estudos e Projetos do Sistema de Abastecimento de Água: PAC II - R\$ 1.131.500,00

Fonte: CORSAN



Governo do Estado do Rio Grande do Sul  
Secretaria do Planejamento, Gestão e Participação Cidadã  
Departamento de Planejamento Governamental

## Educação: Reforma de Escolas e Prédios de Coordenadorias Regionais



Fonte: Secretaria da Educação RS

### Rio Grande do Sul (2012-2014):

- **Escolas reformadas (total):** 393; 203 municípios beneficiados
- **Prédios de Coordenadorias Regionais de Educação Reformados:** 4
- **Total:** R\$ 172 milhões

### Região Funcional 3:

- **Total de escolas reformadas:** 35 escolas
- **Campos de Cima da Serra: 4 escolas**
  - Vacaria (3)
  - Muitos Capões (1)
- **Hortênsias: 6 escolas**
  - São Francisco de Paula (2)



Governo do Estado do Rio Grande do Sul  
Secretaria do Planejamento, Gestão e Participação Cidadã  
Departamento de Planejamento Governamental

- Canela (1)
- Gramado (1)
- Nova Petrópolis (1)
- Picada Café (1)
  
- **Serra:** 25 escolas
  - Caxias do Sul (8)
  - Bento Gonçalves (3)
  - Veranópolis (2)
  - Antônio Prado (1)
  - Carlos Barbosa (1)
  - Farroupilha (1)
  - Flores da Cunha (1)
  - Garibaldi (1)
  - Guaporé (1)
  - Nova Prata (1)
  - Parai (1)
  - Protásio Alves (1)
  - São Marcos (1)
  - Serafina Corrêa (1)
  - Vista Alegre do Prata (1)

**Prédio da 23ª CRE reformado:**

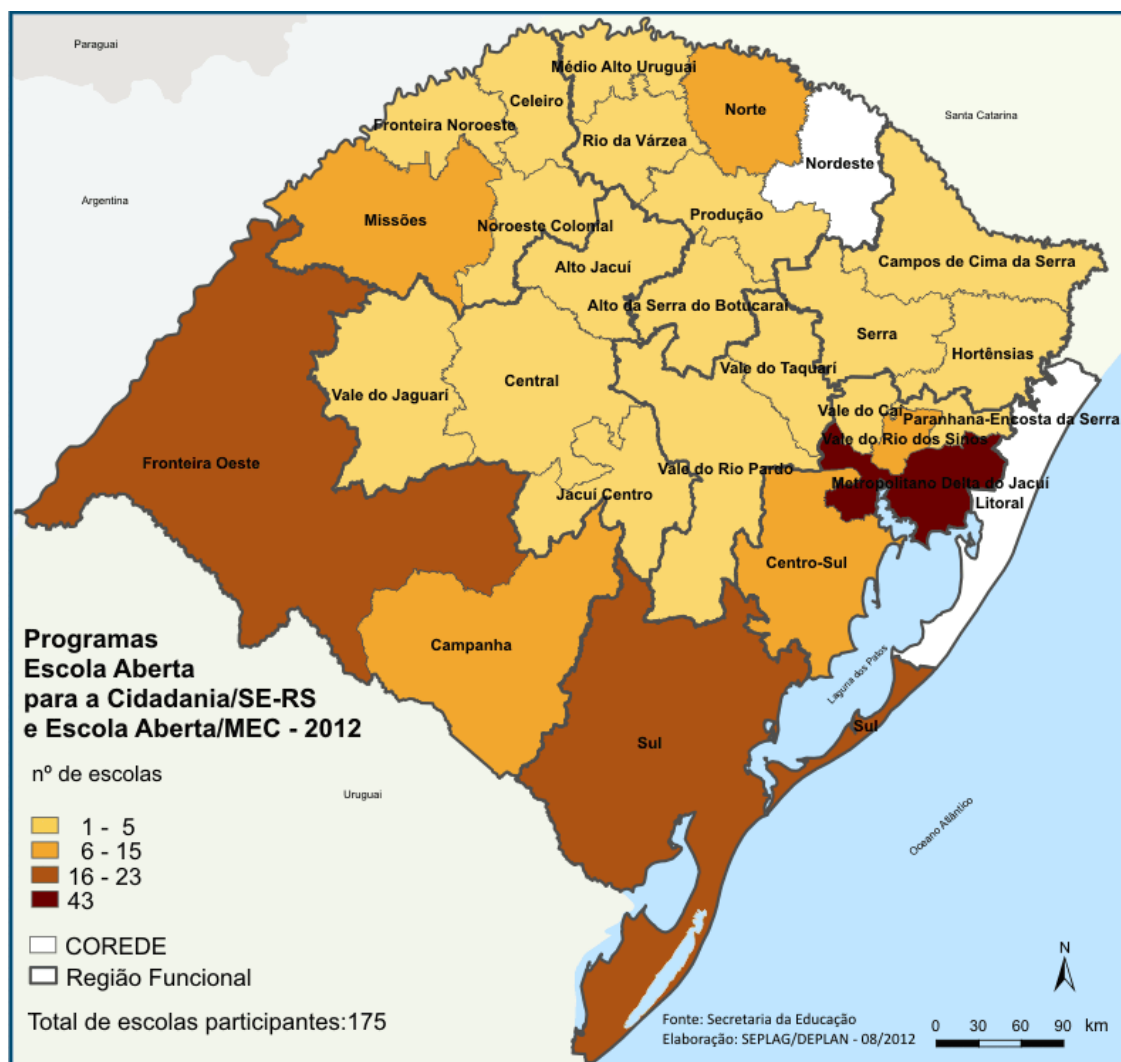
- ✓ município de Vacaria

Fonte: Secretaria da Educação – informações até junho de 2012



Governo do Estado do Rio Grande do Sul  
Secretaria do Planejamento, Gestão e Participação Cidadã  
Departamento de Planejamento Governamental

## Educação: Escola Aberta para a Cidadania



Fonte: Secretaria da Educação

### Rio Grande do Sul – Educação: Escola Aberta para a Cidadania

- Escola Aberta para a Cidadania: 175 escolas

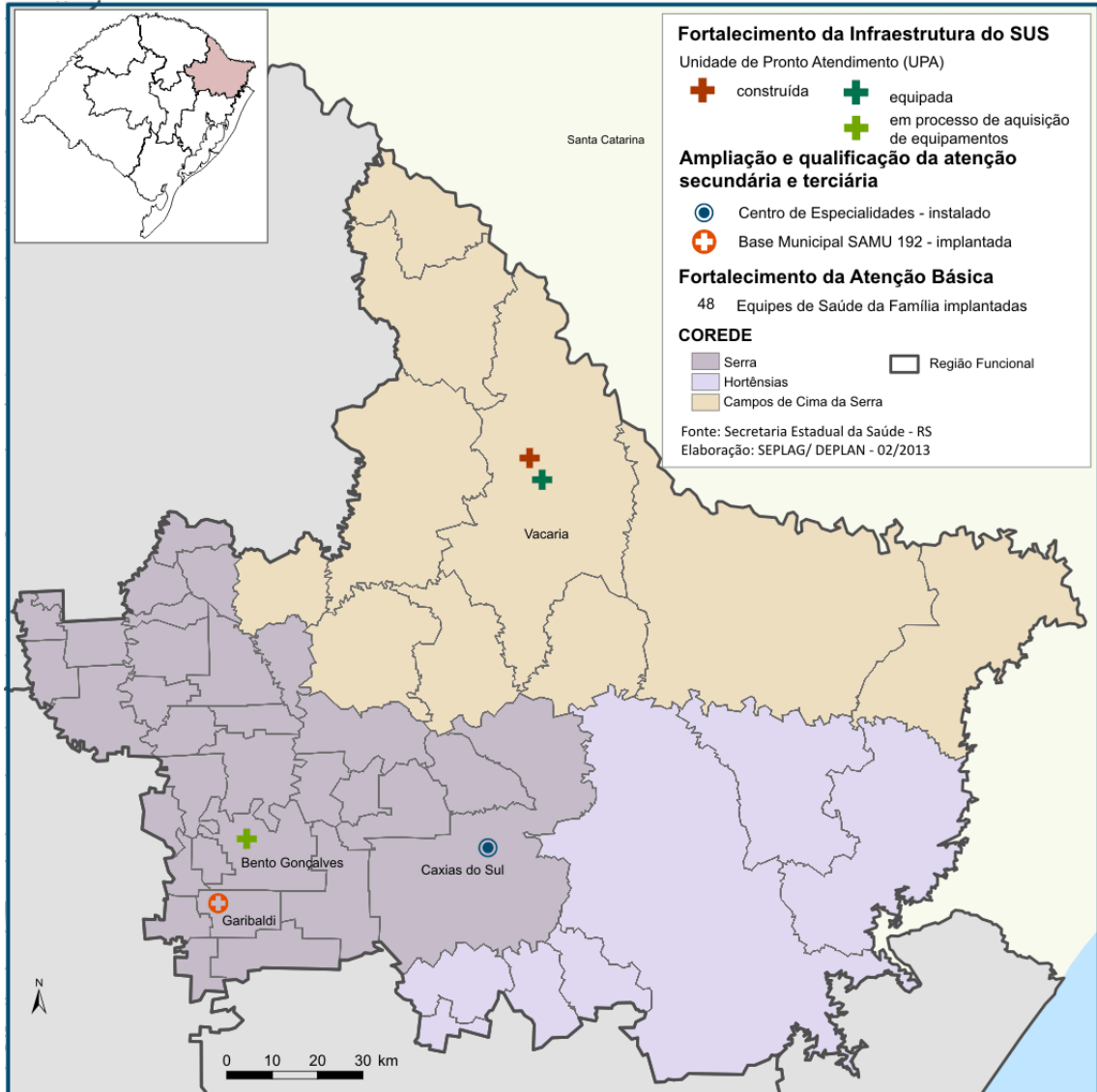
#### Região Funcional 3: 25 escolas

- Campos de Cima da Serra: 5 escolas
- Hortênsias: 8 escolas
- Serra: 12 escolas



Governo do Estado do Rio Grande do Sul  
Secretaria do Planejamento, Gestão e Participação Cidadã  
Departamento de Planejamento Governamental

**Saúde: Fortalecimento da infraestrutura do SUS, Ampliação e qualificação da atenção secundária e terciária e Fortalecimento da atenção básica**



Fonte: SES



## **Rio Grande do Sul - Saúde: Fortalecimento da infraestrutura do SUS, Ampliação da qualificação da atenção secundária e terciária, Fortalecimento da atenção básica**

### **Fortalecimento da Infraestrutura do SUS - Valores (período 2012-2015):**

R\$ 517,9 milhões

- Hospitais regionais: 4 – Gravataí (a ser construído), Osório (ampliado), Santa Maria (em construção), Palmeira das Missões (a ser construído).

#### **UPAs:**

- **6 construídas:** Porto Alegre (1), Bom Princípio (1) Canoas (1) Novo Hamburgo (1) Vacaria (1) Santa Maria (1)
- **5 em construção:** Cachoeira do Sul (1) Lajeado (1) Porto Alegre (1) Rio Grande (1) Santo Ângelo (1)
- **3 equipadas:** Canoas (1) Novo Hamburgo (1) Vacaria
- **9 em processo de aquisição de equipamentos:** Alegrete (1), Bagé (1), Bento Gonçalves (1), Cruz Alta (1) Frederico Westphalen (1) Lajeado (1) Santa Rosa (1) Santo Ângelo (1) e Três Passos (1)

### **Ampliação e qualificação da atenção secundária e terciária:**

- Centro de especialidade instalado: 21 centros instalados
- Base Municipal do SAMU – 192 – implantada: 20 bases implantadas

### **Fortalecimento da atenção básica**

- Estratégia de Saúde da Família - 496 municípios

## **Região Funcional 3**

### **Fortalecimento da Infraestrutura do SUS:**

#### **UPAs:**

- **1 construída e equipada:** Vacaria
- **1 em processo de aquisição de equipamentos:** Bento Gonçalves (1)

### **Ampliação e qualificação da atenção secundária e terciária:**

- Centro de especialidade instalado: 1 centro instalado
  - Serra: Caxias do Sul (1)
- Base Municipal do SAMU – 192 – implantada: 1 base implantada
  - Serra: Garibaldi (1)

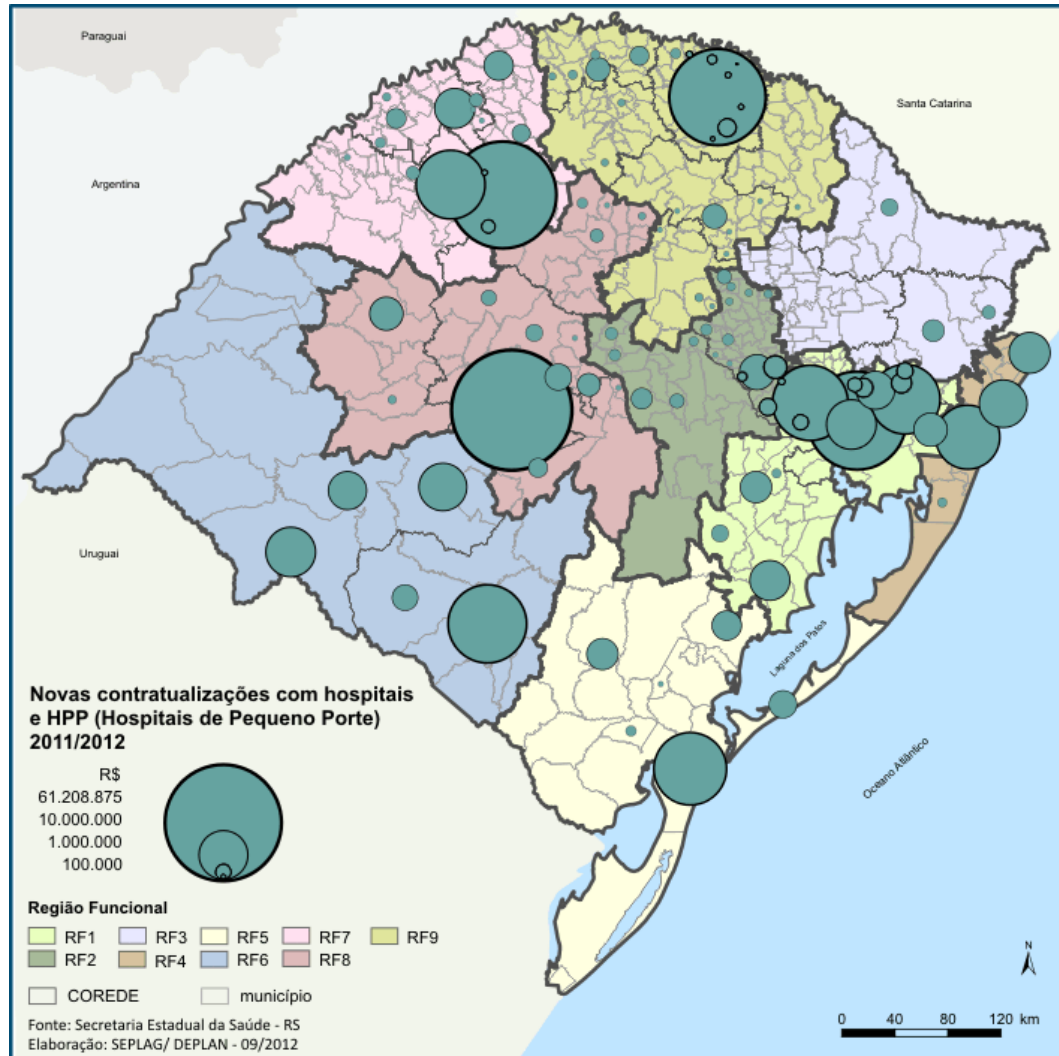
### **Fortalecimento da atenção básica**

- Estratégia de Saúde da Família - 48 municípios





## Saúde: Contratualizações com Hospitais em 2011 e 2012



Fonte: SES

### Contratualizações com Hospitais RF 3 (jan/2011 a ago/2012)

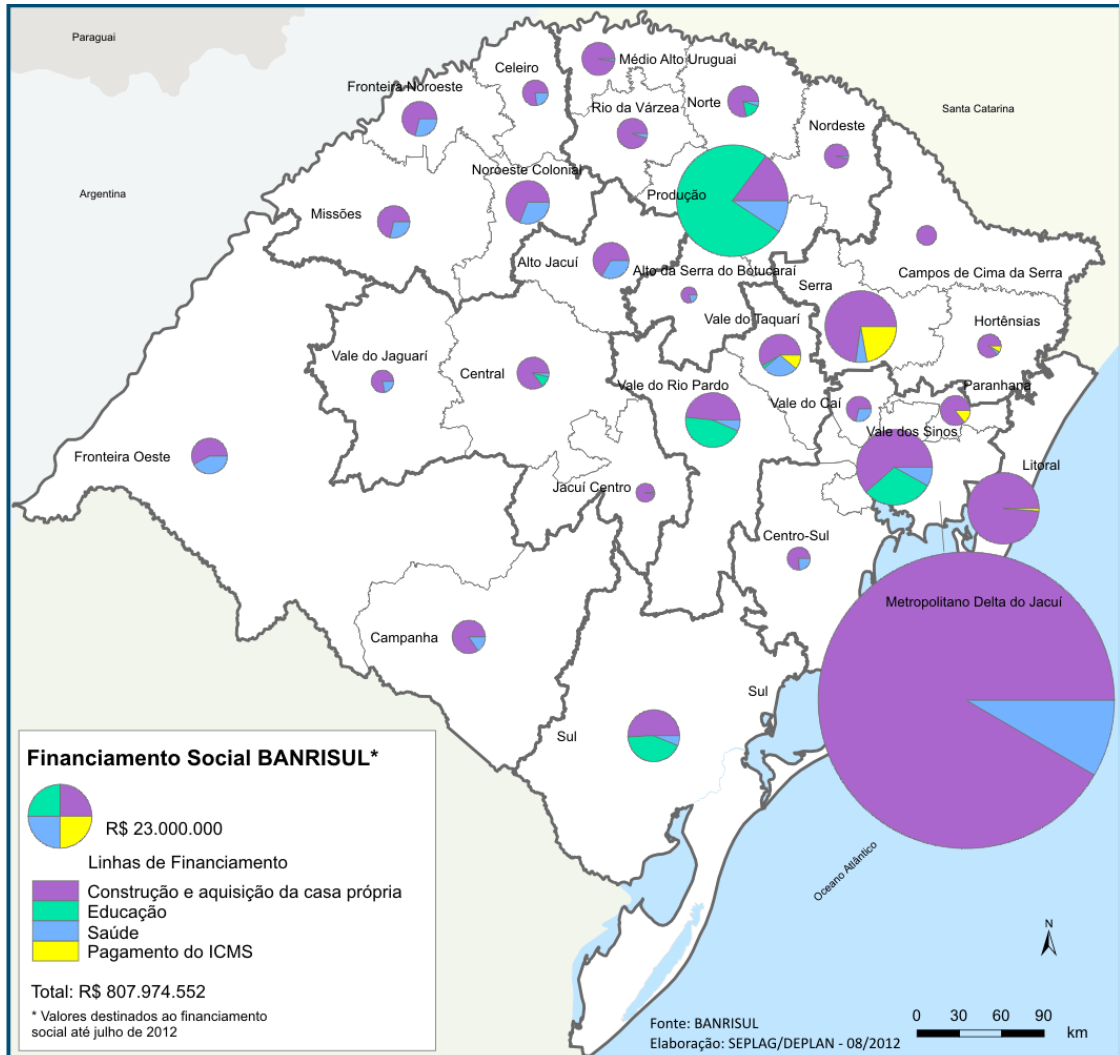
Instituição/empresa	Município	Corede	Valor R\$ milhão
Hospital Nossa Senhora da Oliveira	Vacaria	Campos de Cima da Serra	1,2
Fundação Hospitalar São José	Cambará do Sul	Hortênsias	0,7
Hospital São Francisco de Paula	São Francisco de Paula	Hortênsias	2,1
<b>Total RF 3</b>			<b>4,0</b>

Fonte: SES





## Barrisul: Linhas de Financiamento Social



Fonte: Barrisul

### Rio Grande do Sul – Barrisul: Linhas de Financiamento Social

- Financiamento Social: R\$ 807,9 milhões
  - Construção e aquisição da casa própria: R\$ 637,7 milhões
  - Educação: R\$ 84 milhões
  - Saúde: R\$ 75,9 milhões
  - Pagamento do ICMS: R\$ 10,3 milhões

### Região Funcional 3 (valores financiados): R\$ 34,8 milhões

- **Campos de Cima da Serra: R\$ 2,3 milhões**
  - Construção e aquisição da casa própria: R\$ 2,3 milhões



Governo do Estado do Rio Grande do Sul  
Secretaria do Planejamento, Gestão e Participação Cidadã  
Departamento de Planejamento Governamental

- **Hortênsias: R\$ 3,2 milhões**
  - Construção e aquisição da casa própria: R\$ 2,3 milhões
  - Saúde: R\$ 140 mil
  - Pagamento do ICMS: R\$ 271 mil
  
- **Serra: R\$ 29,4 milhões**
  - Construção e aquisição da casa própria: R\$ 21,3 milhões
  - Educação: R\$ 33 mil
  - Saúde: R\$ 1,5 milhão
  - Pagamento do ICMS: R\$ 6,5 milhões

Fonte: BANRISUL



Governo do Estado do Rio Grande do Sul  
Secretaria do Planejamento, Gestão e Participação Cidadã  
Departamento de Planejamento Governamental

## Cultura: Pontos de Cultura e Agentes de Leitura

### Cultura – Pontos de Cultura e Agentes de Leitura 2012-2015

Região Funcional	Ponto de Cultura Implementado	Agentes de Leitura Contratado
RF 3	16	19
<b>TOTAL RS</b>	<b>162</b>	<b>174</b>

Fonte: SEDAC

#### Rio Grande do Sul:

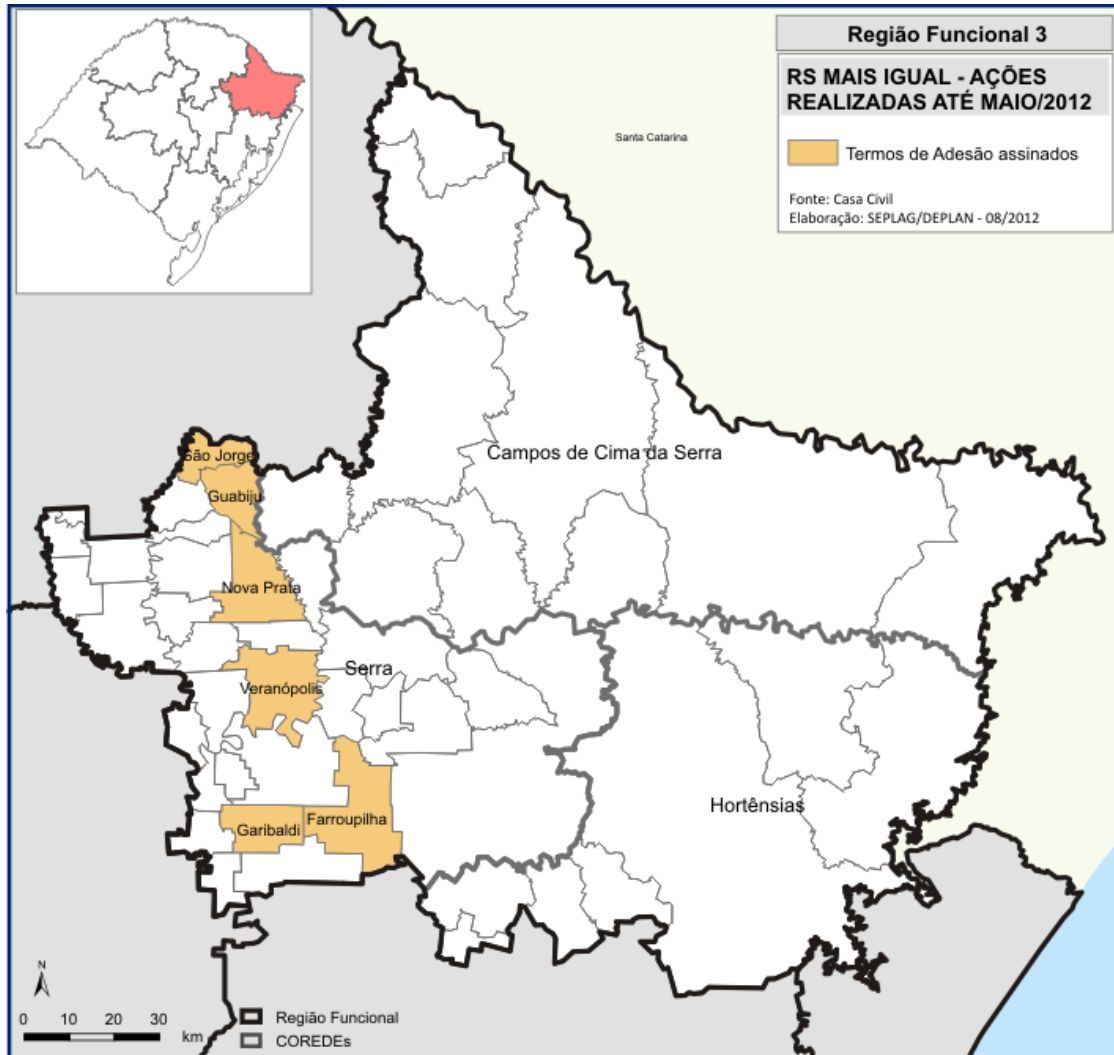
- **Objetivos:** promover o acesso a bens e serviços culturais, ampliar a cidadania e intercâmbio cultural.
  - Pontos de cultura implementados: 162
  - Agentes de leitura contratados: 174

Fonte: SEDAC



Governo do Estado do Rio Grande do Sul  
Secretaria do Planejamento, Gestão e Participação Cidadã  
Departamento de Planejamento Governamental

## RS Mais Igual



Fonte: Casa Civil/RS

### Rio Grande do Sul: RS Mais Igual (até maio de 2015)

Mutirões Rurais realizados: 40 mutirões

Mutirões Urbanos Realizados: 5 mutirões

Municípios com Termo de Adesão ao programa: 168 municípios

### Região Funcional 3:

- Municípios com Termo de Adesão ao programa: 6 municípios  
Serra: 6

Fonte: Casa Civil/RS



### 4.3 Ações do Estado na Dimensão Regional

O Programa para Redução das Desigualdades Regionais foi desenvolvido para responder ao objetivo estratégico de promover o desenvolvimento regional, atentando, em especial, para a situação das **regiões que vêm, ao longo dos anos, perdendo dinamismo econômico e social**.

Trata-se de priorizar algumas regiões que não têm acompanhado as médias de crescimento do Estado, somando esforços para reversão desse quadro e proporcionando um maior equilíbrio para o desenvolvimento.

O programa é coordenado pelo **Gabinete do Vice-Governador, com apoio da Secretaria do Planejamento, Gestão e Participação Cidadã**, Assessoria Superior do Governador e do Gabinete dos Prefeitos e Relações Federativas, contando com participação e dos demais órgãos de governo. Desse modo, todos os programas ou ações do Plano Plurianual podem ser priorizados dentro deste objetivo transversal.

Os critérios que orientaram a eleição das regiões que foram priorizadas referem-se à situação e ao dinamismo econômico, utilizando como indicador o Bloco Renda do Índice de Desenvolvimento Socioeconômico (IDESE)<sup>1</sup>. Adicionalmente, foi considerada a posição das regiões no IDESE total, como indicador socioeconômico. Com base nessa metodologia foram selecionadas as regiões que estavam abaixo da média do Estado, quais sejam: **Alto da Serra do Botucaraí, Centro Sul, Campanha, Sul, Fronteira Oeste, Médio Alto Uruguai, Celeiro, Paranhana Encosta da Serra e Norte**.

O processo se inicia com a problematização dos diagnósticos já existentes e análise das demandas regionais, visando selecionar as regiões e definir as ações que respondam a esses desafios. Em um momento seguinte, as propostas são apresentadas e discutidas nas regiões e, nesse momento, são agregadas as contribuições das regiões. Ao fim do processo, são definidos os temas e ações prioritárias para o desenvolvimento de cada região, constituindo a **Agenda de Desenvolvimento de cada uma das regiões**. A partir desse momento a agenda passa a ser monitorada por uma comissão da região, sob coordenação do Gabinete do Vice Governador.

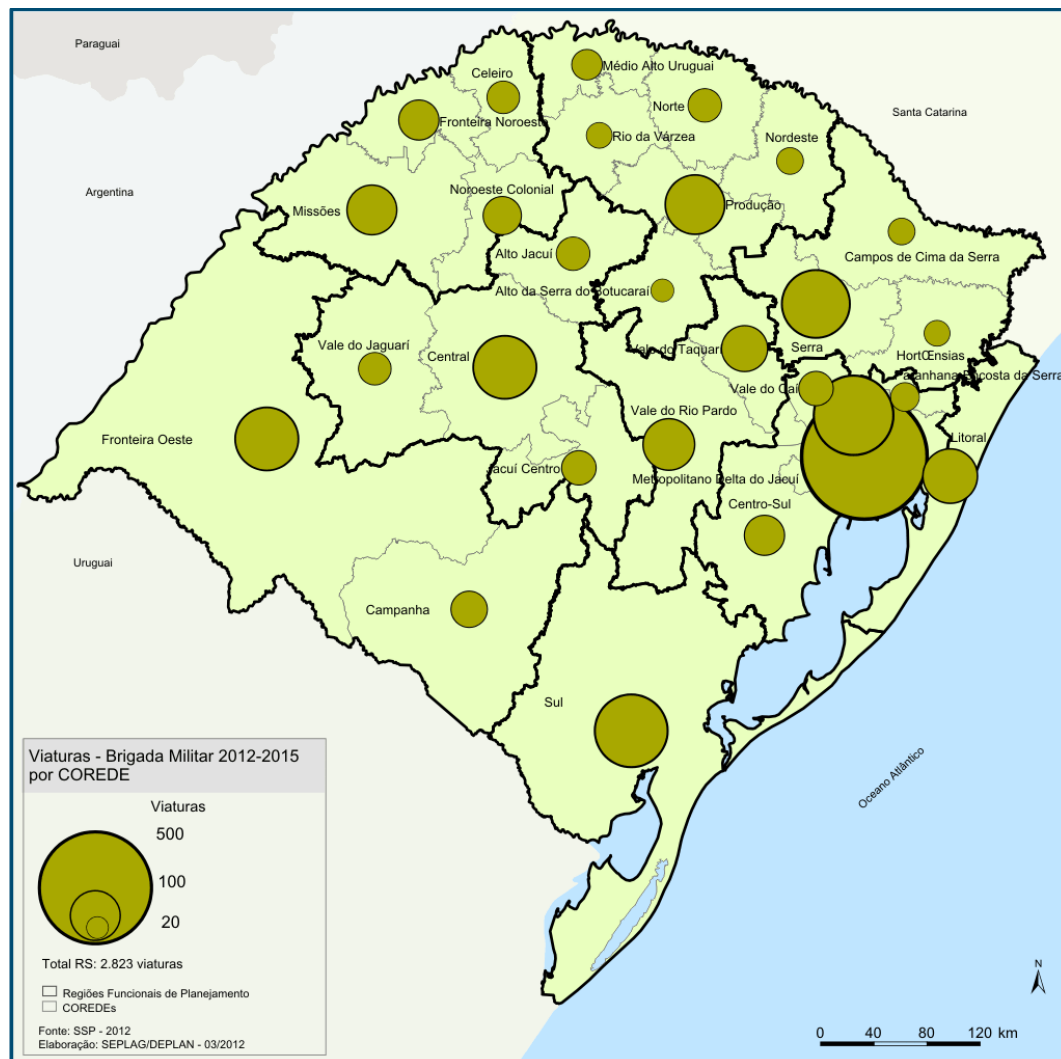
---

<sup>1</sup> O Índice de Desenvolvimento Socioeconômico (IDESE) é indicador sintético elaborado pela Fundação de Economia e Estatística (FEE), composto por quatro blocos. O Bloco Domicílio e Saneamento analisa a proporção de domicílios abastecidos com água tratada, proporção de domicílios atendidos pela rede geral de esgoto ou pluvial e média de moradores por município. O Bloco Educação é composto pela taxa de analfabetismo de pessoas de quinze anos ou mais de idade, taxa de evasão no ensino fundamental, taxa de reprovação no ensino fundamental e taxa de atendimento no ensino médio. No Bloco Saúde, são utilizados o percentual de crianças nascidas com pouco peso, a taxa de mortalidade de menores de cinco anos e a expectativa de vida ao nascer. O Bloco Renda é calculado pelo PIB *per capita* e pelo Valor Adicionado Bruto (VAB) *per capita* do comércio, alojamento e alimentação.



## 4.4 Ações do Estado na Dimensão Democrática

### Segurança: Viaturas Brigada Militar



Fonte: SSP

#### Rio Grande do Sul (2012-2015):

- Novas viaturas Brigada Militar: 2.843
- Quartéis da Brigada Militar reformados ou construídos: 52
- Postos de policiamento comunitário da Brigada Militar instalados: 160

#### Região Funcional 3 (2012-2015):

- Novas viaturas Brigada Militar: 241
- Postos de Policiamento Comunitário: 36 postos



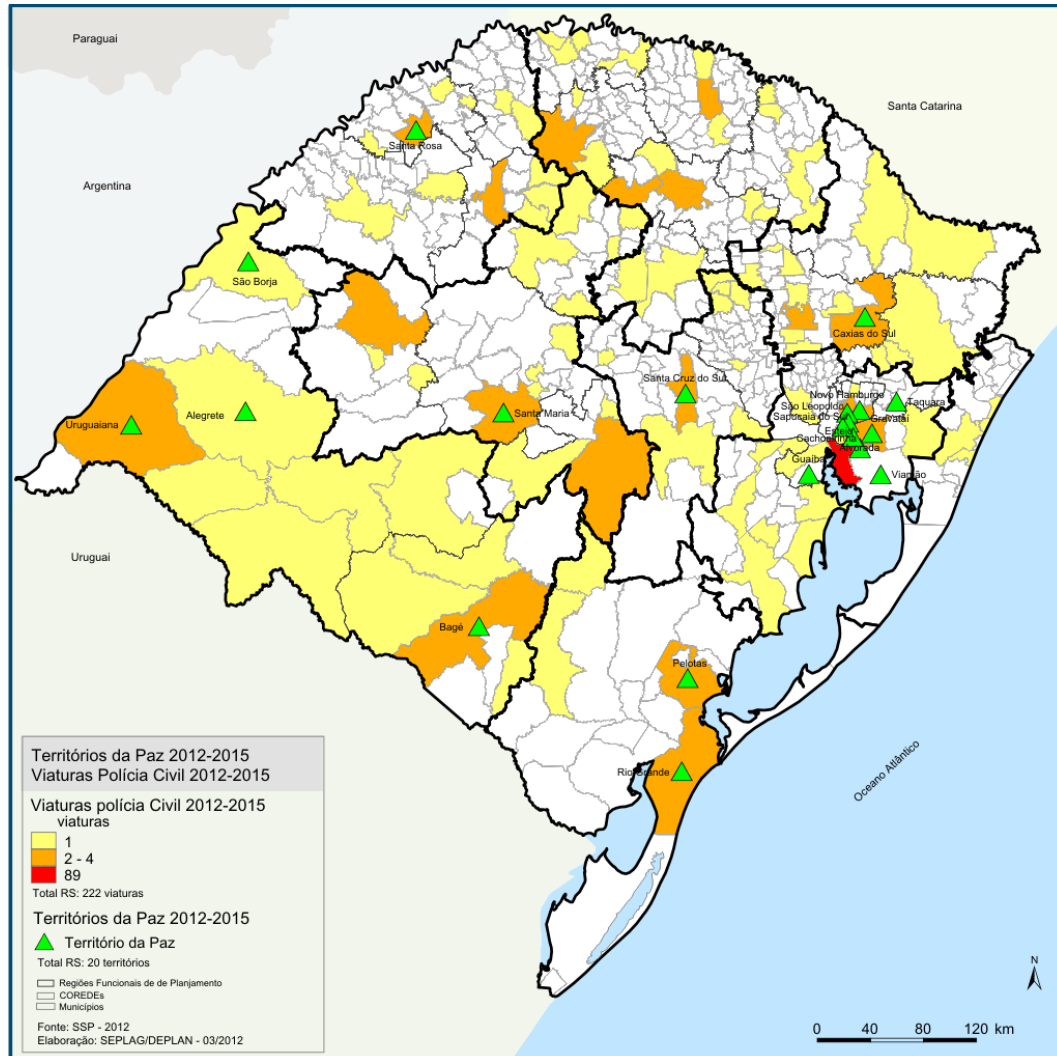
Governo do Estado do Rio Grande do Sul  
Secretaria do Planejamento, Gestão e Participação Cidadã  
Departamento de Planejamento Governamental

COREDE Campos de Cima da Serra: 27 viaturas  
COREDE Serra: 186 viaturas, 336 vagas prisionais ampliadas ou recuperadas  
e 36 Postos de Policiamento Comunitário  
COREDE Hortênsias: 28 viaturas

Fonte: SSP



## Segurança: Viaturas da Polícia Civil, IGP e Territórios da Paz



Fonte: SSP

### Rio Grande do Sul (2012-2015):

- Novas viaturas Polícia Civil RS: 222
- Novas viaturas IGP RS: 60
- Territórios da Paz: 20
- Prédios da Polícia Civil Reformados: 100 prédios

### Região Funcional 3 (2012-2015):

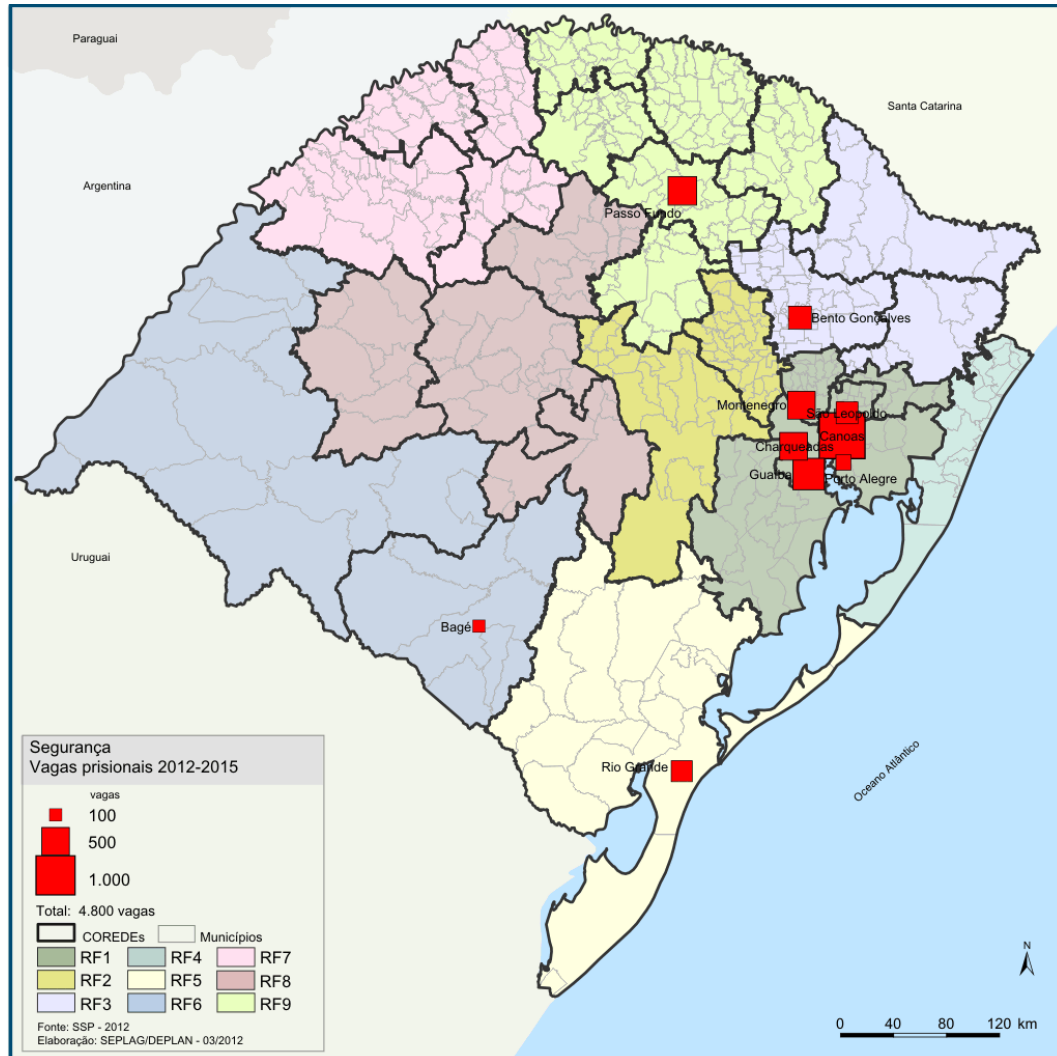
- Novas viaturas Polícia Civil: 18 viaturas (13 Serra, 3 Hortênsias e 2 nos Campos de Cima da Serra)
- Novas viaturas IGP: 1 (Campos de Cima da Serra)
- Prédios da Polícia Civil Reformados: 2 (Hortênsias e Campos de Cima da Serra)
- Territórios da Paz: 1 (Serra)

Fonte: SSP





## Ampliação das Vagas Prisionais



Fonte: SSP

### Rio Grande do Sul 2012-2015:

- **4.800 novas vagas prisionais:** Porto Alegre, Canoas, Guaíba, Charqueadas, Montenegro, São Leopoldo, Rio Grande, Bagé, Bento Gonçalves, Passo Fundo

### Região Funcional 3:

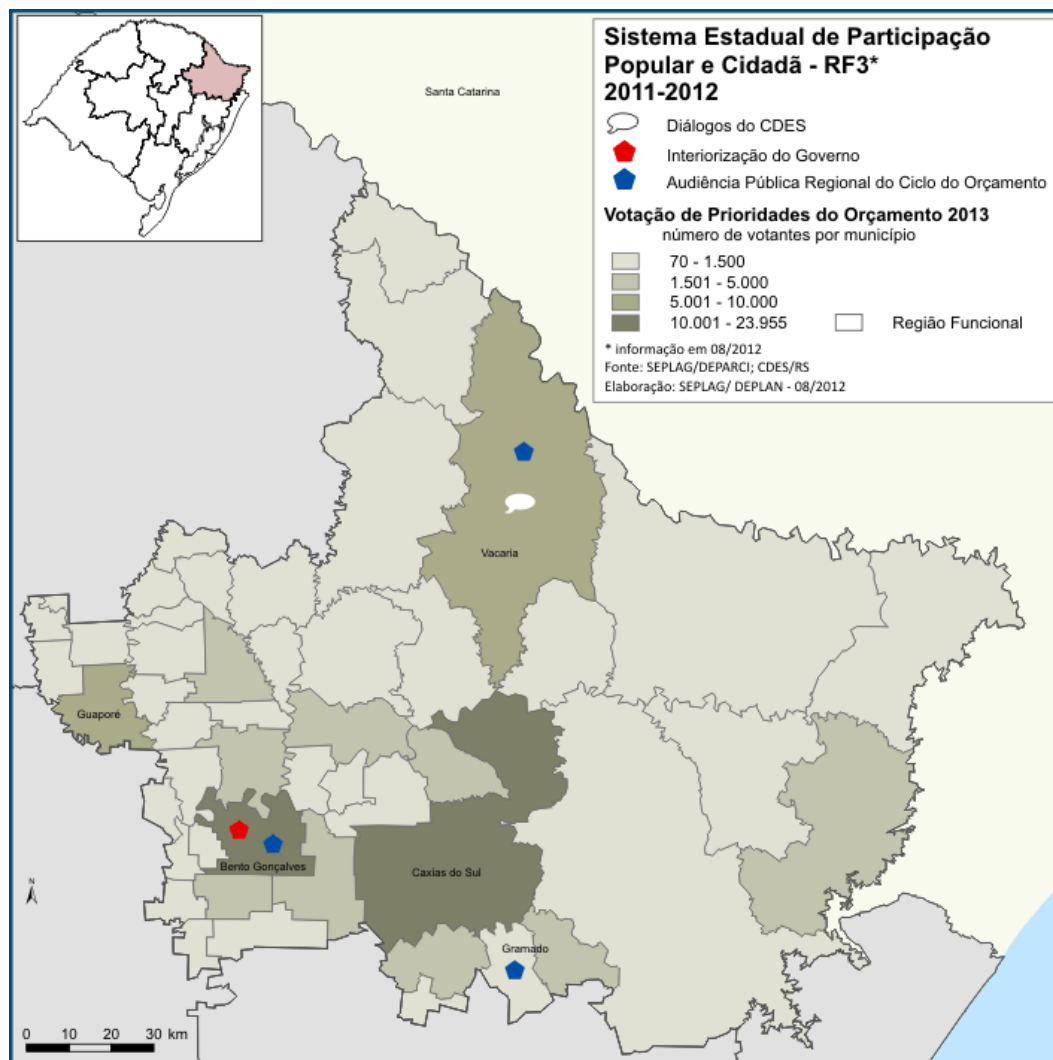
- Vagas prisionais ampliadas ou recuperadas: 336 vagas em Bento Gonçalves

Fonte: SSP



Governo do Estado do Rio Grande do Sul  
Secretaria do Planejamento, Gestão e Participação Cidadã  
Departamento de Planejamento Governamental

## Sistema Estadual de Participação Popular e Cidadã



Fonte: SEPLAG/GG

### Rio Grande do Sul – Sistema de Participação Popular e Cidadã

- 19 interiorizações de Governo (2011-2012)
- 9 edições do Diálogos CDES
- 28 audiências públicas regionais do Ciclo do Orçamento
- 1.028.697 votantes nas Prioridades do Orçamento 2013

#### Região Funcional 3:

- Interiorizações de Governo  
Serra: 1



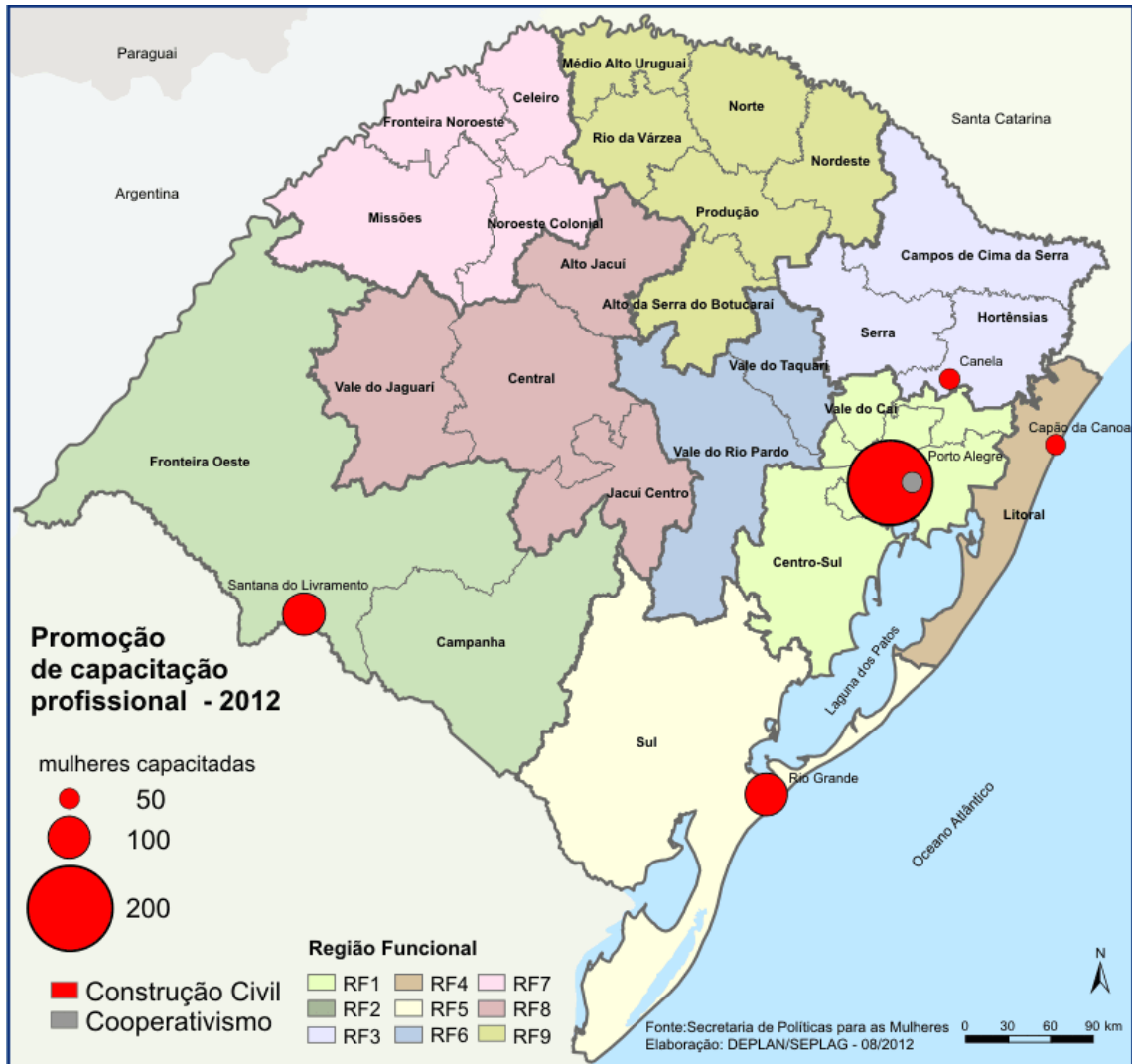
Governo do Estado do Rio Grande do Sul  
Secretaria do Planejamento, Gestão e Participação Cidadã  
Departamento de Planejamento Governamental

- **Diálogos CDES:**  
Campos de Cima da Serra: 1
- **Audiências públicas do Ciclo do Orçamento**  
Campos de Cima da Serra: 1  
Hortênsias: 1  
Serra: 1
- **Votantes nas Prioridades do Orçamento 2013**  
Campos de Cima da Serra: 13.020  
Hortênsias: 12.231  
Serra: 65.871

Fonte: SEPLAG, GG



## Políticas para as Mulheres - Capacitação



Fonte: SPM

### Rio Grande do Sul – Políticas para as mulheres - Capacitação

#### Promoção de capacitação profissional para o mundo do trabalho

- 500 mulheres capacitadas na construção civil e 50 mulheres capacitadas em cooperativismo

#### Região Funcional 3 – Políticas para as mulheres - Capacitação

- 50 mulheres capacitadas na construção civil – Hortênsias

Fonte: SPM



Governo do Estado do Rio Grande do Sul  
Secretaria do Planejamento, Gestão e Participação Cidadã  
Departamento de Planejamento Governamental

## Defesa do Consumidor: Regionalização do Atendimento do PROCON

Programa de proteção dos direitos do consumidor 2012-2015

Previsão anual de implantação de unidades regionais	
RF	2012-2015
RF3	1
<b>Total RS</b>	<b>9</b>

Fonte: PROCON

### Rio Grande do Sul – Defesa do Consumidor: Regionalização do Atendimento do PROCON

- **Objetivo:** criar estruturas nas regiões para levar o atendimento mais próximo das comunidades.
  - Unidades regionais implantadas (2012-2015): 9 unidades

#### Região Funcional 3:

- Unidades regionais implantadas (2012-2015): 1 unidade

Fonte: PROCON/SJDH



Governo do Estado do Rio Grande do Sul  
Secretaria do Planejamento, Gestão e Participação Cidadã  
Departamento de Planejamento Governamental

## Atendimento à Pessoa com Deficiência e Altas Habilidades

Programa de acesso e garantia a universalidade dos direitos das pessoas com deficiência e com altas habilidades 2012-2015

Pessoas atendidas em serviço referência da FADERS	
RF	Total 2012-2015
RF3	840
<b>Total RS</b>	<b>9.600</b>

Fonte: SJDH

### Rio Grande do Sul – Atendimento à Pessoa com Deficiência e Altas Habilidades

- **Objetivo:** promover o acesso e garantir usufruto aos direitos humanos universais e aos bens sociais e culturais da coletividade às pessoas com deficiência e às pessoas com altas habilidades/superdotação.
  - Pessoas com deficiência e altas habilidades atendidas em serviço de referência da FADERS (2012-2015): 9.600

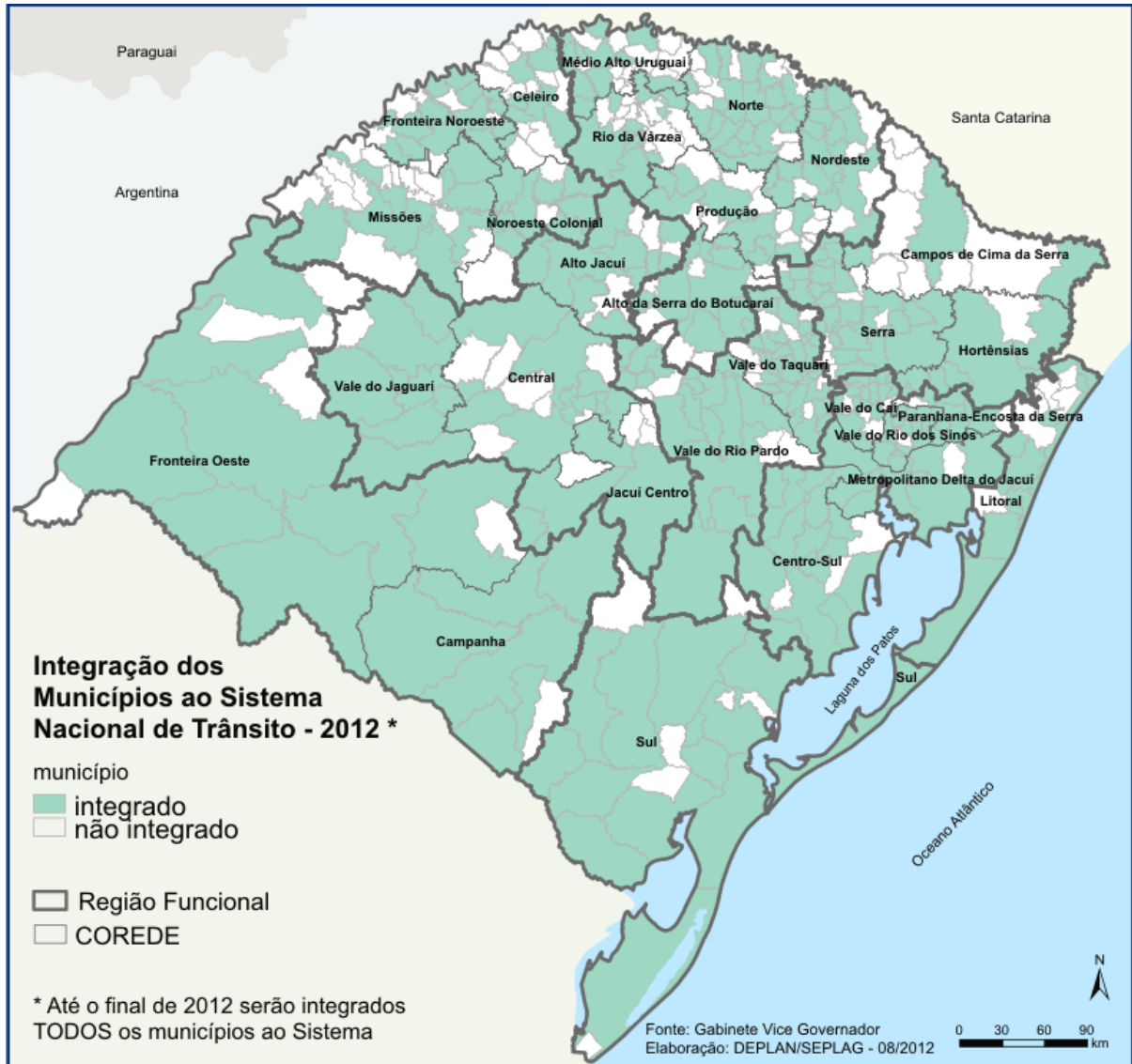
#### Região Funcional 3:

- Pessoas com deficiência e altas habilidades atendidas em serviço de referência da FADERS (2012-2015): 840 pessoas

Fonte: FADERS/SJDH



## Integração dos Municípios ao Sistema Nacional de Trânsito



Fonte: GVG

### Rio Grande do Sul – Integração dos municípios ao Sistema Nacional de Trânsito

- 331 municípios integrados

#### Região Funcional 3: 33 municípios integrados

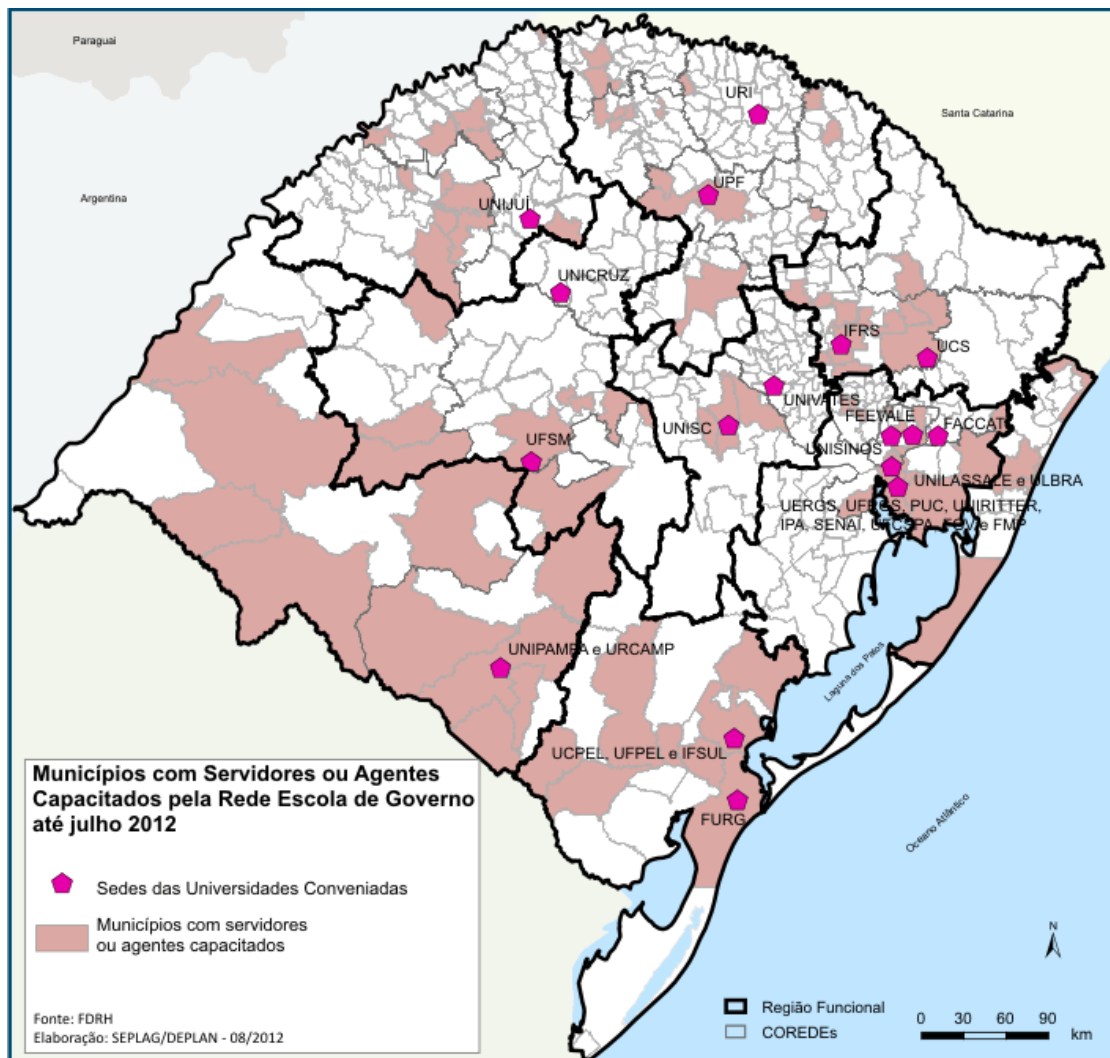
- Campos de Cima da Serra: 3 municípios integrados
- Hortênsias: 6 municípios integrados
- Serra: 24 municípios integrados

Fonte: GVG





## Rede Escola de Governo



Fonte: FDRH

### Rio Grande do Sul – Rede Escola de Governo (FDRH)

- **Objetivo:** viabilizar a formação continuada para servidores públicos e agentes sociais e promover ações formativas que desenvolvam competências para o contexto da copa do mundo de 2014; reconstituir e modernizar a FDRH; remodelar a gestão dos estágios e concursos públicos.
  - Rede Escola de Governo: 30 instituições de ensino parceiras
  - Total de servidores/agentes capacitados: 5.527
    - Oficinas: 715
    - Especializações: 200
    - Extensão: 2.275
    - Seminários: 2.337

Fonte: FDRH